



Guillestrois-Queyras
Communauté de communes

Elaboration d'un schéma d'accueil et de valorisation des patrimoines à l'échelle des communautés de communes de Serre-Ponçon et du Guillestrois-Queyras

RESTITUTION FINALE

Avec le soutien de



Opération Stratégie Patrimoine Serre-Ponçon Guillestrois-Queyras
financée par des fonds européens FEDER Alpes



**FONDS NATIONAL
D'AMENAGEMENT
ET DE DEVELOPPEMENT
DU TERRITOIRE**
Massif des Alpes



1. Message de bienvenue
2. Retours le travail mené et les livrables
3. Focus : plan d'actions horizon 2030



1

Phase 1 – PLAN D'INTERPRÉTATION DU GUILLESTROIS QUEYRAS

1. Diagnostic des potentiels

Analyse documentaire / Entretiens / Terrain
Atelier participatif sur l'état des lieux 16 juin 2022 à Ceillac
Formalisation de l'état des lieux

2. Elaboration du schéma d'interprétation GQ

Atelier participatif : réflexion sur les grands thèmes de l'interprétation et leur spatialisation
Formalisation du schéma

MAI 2022



JANVIER
2023

2

Phase 2 – PLAN D'INTERPRÉTATION STRATÉGIQUE ET OPERATIONNEL SP / GQ : BÂTIR LA CANDIDATURE PAH

1. Programmation technique et budgétaire

Ateliers participatifs : construire un ensemble cohérent / identifier les complémentarités / prioriser
Focus groupes thématiques
Elaboration du plan d'actions

2. Elaboration du schéma d'interprétation global

Formalisation du schéma



DECEMBRE
2023

3

Phase 3 – SCHÉMA D'ACCUEIL ET DE VALORISATION DES PATRIMOINES

Terrain
Ateliers participatifs : valoriser nos patrimoines. Comment ? Pour qui ? Avec quels objectifs partagés ?
Rédaction du schéma et cartographies
Réunion de restitution (2024)

MARS 2024



**LIVRABLE 1 -
« PLAN D'INTERPRETATION GUILLESTROIS-QUEYRAS »**

Vue d'ensemble



1- PLAN D'INTERPRETATION GUILLESTROIS-QUEYRAS

Méthodologie (dans la continuité du « SDIP »)

3 journées d'immersion en équipe sur le terrain, à la rencontre des sites et des acteurs

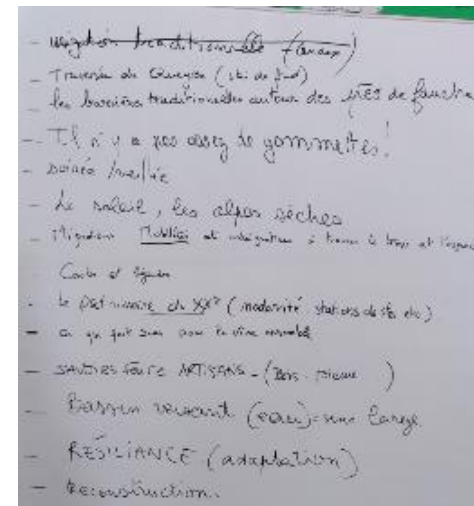
8 entretiens téléphoniques

2 ateliers participatifs (une cinquantaine de participants)

4 réunions techniques et de pilotage

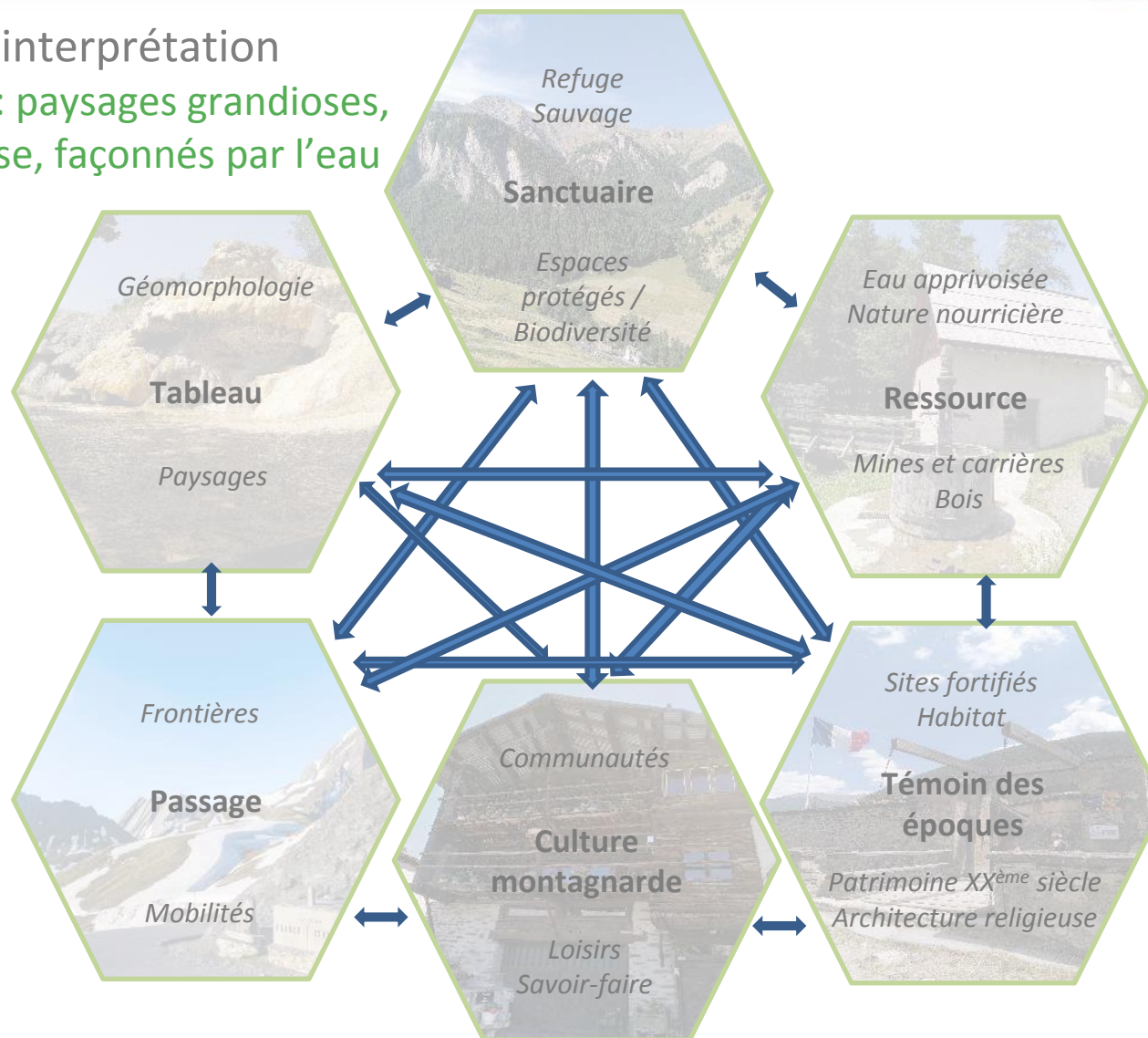
Analyse documentaire

Des échanges multiples pour arbitrer / valider



1.1 – LES PRISMES RETENUS POUR L'INTERPRETATION DU TERRITOIRE

Fil conducteur de l'interprétation
Guillestrois-Queyras : paysages grandioses,
de pente et de rudesse, façonnés par l'eau



Qu'est-ce qu'un prisme d'interprétation ?

Des thématiques structurantes et fédératrices pour le territoire :

Chaque prisme incarne un caractère relatif à l'identité (**ADN** du territoire, son **identité** profonde) mettant en lumière un ensemble de patrimoines qui y sont liés.

= des **filtres** pour analyser le territoire, l'appréhender sous différents **angles de vue** tous liés les uns aux autres par un ensemble **de forces**.



Guillestrois Queyras :

paysages grandioses, de pente et de rudesse, façonnés par l'eau

La stratégie d'interprétation à développer consiste donc à agir à 2 niveaux : le 1^{er} plan et l'arrière plan / le visible et les fondations / la partie émergée et les 2/3 immergés qui se dérobent au regard...

- **Le 1er plan**, c'est ce qui est visible en 1ere approche est ce qui est visible de loin, séduisant, peut répondre à une image perçue du territoire et qui le structure. Il s'agit de ce que voit immédiatement le visiteur (le grand angle) ;
- **Le 2^e plan**, c'est la rencontre, le détail, l'initiation et le « privilège », le fond des choses, ce qu'on ne voit pas si on ne nous le montre pas, l'explication, la face cachée... l'intime quitte à le « grossir » (le zoom, le plan serré).





Vous avez la parole !



1. <i>Ri de biosphère du Mt Viso</i>	66. <i>Cols : Agnel</i>	106. <i>Le centre ancien (Guillestre)</i>	134. <i>Saint-Jean-la-Montagne, Drayé (Crots)</i>	154. <i>Le torrent des Vachères (Travaux RTM)</i>	167. <i>L'espace géologique* (Château-Ville-Vieille)</i>
2. <i>RN nationale - Ristolas-Mt Viso</i>	67. <i>Cols : Lzoard</i>	107. <i>L'ancien village fortifié (Saint-Crépin)</i>	135. <i>Pontis (col) (vue lac et ensemble lac)</i>	155. <i>Lycée Honoré Romane, climatisme</i>	168. <i>Maison du PNF de l'Embrunois*</i>
3. <i>Zone Natura 2000 - Steppes Queyrasien et Queyrasien</i>	68. <i>Cols : Vars</i>	108. <i>L'ensemble de villages (Aiguilles)</i>	136. <i>Le hameau de Siguret et son lac</i>	156. <i>Le plan d'eau d'Embrun*</i>	ATEMIA, entreprise d'ingénierie touristique
4. <i>La réserve biologique intégrale d'Asson</i>	69. <i>Cols : Lacroix</i>	109. <i>Patrimoine du XXème siècle (Ristolas)</i>	137. <i>L'Arche des Cimes* (Abris-Ristolas)</i>	157. <i>Centre de vacance « Les Yvars »</i>	169. <i>Centre d'accueil des Galarnasses* (Réalton)</i>
5. <i>PNR du Queyras</i>	70. <i>Route de la Viste</i>	110. <i>Quartier administratif (Guillestre)</i>	138. <i>Baie de Chanteloube et baie Saint-Michel*</i>	158. <i>Les charcutiers embrunois, masée (Crots)</i>	170. <i>Les marmottes d'Eygliers*</i>
6. <i>PN des Ecrins</i>	71. <i>Refuges Napoléon : col de Vars</i>	111. <i>Immeubles du Barry (Saint-Crépin)</i>	139. <i>Quartier cathédrale (palais, cathédrale, trésor, Tour Brune et CIAP)</i>	159. <i>L'ensemble Vauban d'Embrun</i>	171. <i>Musée Orrian des arts et tradition* (Orres)</i>
7. <i>Fil conducteur du Guil à la Durance (steppique d'umicien)</i>	72. <i>Refuges Napoléon : col de Lzoard</i>	112. <i>Les pierres écrites : Abris-Ristolas</i>	140. <i>L'abbaye de Boscodon</i>	160. <i>Le fort de Réallon</i>	172. <i>Musée de l'école* (Pontis)</i>
8. <i>La Casse déserte - Col d'Lzoard</i>	73. <i>Refuges Napoléon : col Lacroix</i>	113. <i>Les pierres écrites : Saint-Crépin</i>	141. <i>Le Chemin de Saint-Jacques-de-Compostelle</i>	161. <i>Le château de Picomtal</i>	173. <i>Maisons des Chanonges* (Embrun)</i>
9. <i>Le plan de Phazy (Risoül)</i>	74. <i>Refuges Napoléon : col Agnel</i>	114. <i>Les pierres écrites : Ceillac</i>	142. <i>L'église de Saint-Sauveur et ses fresques</i>	162. <i>Le tunnel et la route du Porpailhan</i>	
10. <i>Gorges du Guil</i>	75. <i>Gare de Montdauphin-Guillestre</i>	115. <i>L'airmaire aux 8 serrures (Château-Ville-Vieille)</i>	143. <i>Les chapelles de l'ancienne église du couvent des Cordeliers (Embrun)</i>	163. <i>Le « Château » des Orres</i>	
11. <i>La fontaine pétrifiante de Réotier</i>	76. <i>Ancienne maison du garde barrière (Saint-Crépin)</i>	116. <i>L'ancienne école de Brunissard (Arvieux)</i>	144. <i>L'église de Savines-le-Lac</i>	164. <i>Le boug castral de Chorges</i>	
12. <i>Le Val d'Ecrins</i>	77. <i>Gare de Saint-Clément-sur-Durance</i>	117. <i>Tour du procureur (Arvieux)</i>	145. <i>La chapelle des Seyères dans le mélèze de Mont Guillaume (Embrun)</i>	165. <i>Le castrum de Châteauroux</i>	
13. <i>Les demoiselles coffées (Pontis/Le Saaze-du-Lac, Château-Ville-Vieille/Molines-en-Queyras, Châteauroux-les-Alpes)</i>	78. <i>Place forte de Mont-Dauphin*</i>	118. <i>Fraîtière de Villargaudin (Arvieux)</i>	146. <i>L'église de Charges</i>	166. <i>Le Moulin* (Arvieux)</i>	
14. <i>Le pli couché de Saint-Clément</i>	79. <i>Fort de Château-Queyras*</i>	119. <i>Les radeleurs Saint-Clément-sur-Durance)</i>	147. <i>Vignes et celliers de Saint-André d'Embrun</i>		
15. <i>Les versous glaciaires (Château-Ville)</i>	80. <i>Ensemble du château et de la Tour d'Eygliers (Guillestre)</i>	120. <i>Jouets du Queyras (Arvieux)</i>	148. <i>Les travaux du RTM (Boscodon)</i>		
	81. <i>Les postes optiques (Chambrettes)</i>	121. <i>Fomageries de Montbardan</i>			
	82. <i>Les postes antiques (Giardin)</i>	122. <i>Fomageries de la Durance</i>			
		123. <i>Plateau de Guillestre et la grande roue</i>			



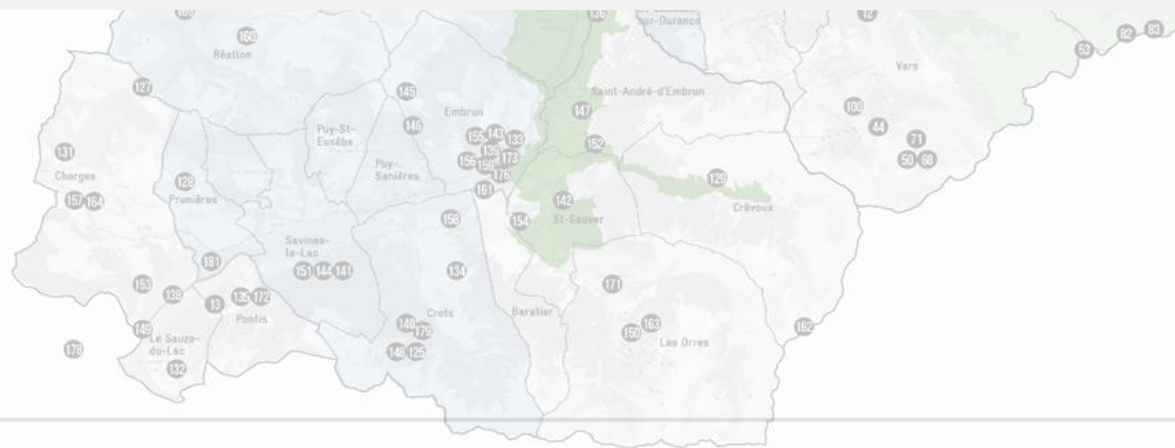
LIVRABLE 2

Schéma d'accueil et de valorisation des patrimoines à l'échelle des communautés de communes de Serre-Ponçon et du Guillestrois-Queyras

2.1 – Plan d'interprétation

2.2 – Plan d'actions

- 41. *Les stations-village : Ceillac*
- 42. *Les stations-village : Molines-en-Queyras*
- 43. *Les stations-village : Saint-Véran*
- 44. *Les stations XXe siècle : Vars*
- 45. *Les stations XXe siècle : Risoül*
- 46. *Plan d'eau (Eygliers)*
- 47. *Téléski de Chabatonon (Aiguilles)*
- 48. *Grand col cycliste : Lzoard*
- 49. *Grand col cycliste : Agnel*
- 50. *Grand col cycliste : Vars*
- 51. *Amenagements d'eau vive sur le Guil (Château-Ville-Vieille)*
- 52. *Amenagements d'eau vive sur la Durance (Saint-Clément)*
- 53. *Les sommets à 3000m et plus*
- 54. *Les canaux de Guillestre : canal Salva*
- 55. *Les canaux : Rouchas-Frach*
- 56. *Moulins (Réotier)*
- 57. *Nois (Eygliers)*
- 58. *Canaux de Risoül*
- 59. *Banage de la maison du Roy (Guillestre)*
- 60. *Torrent du Chagne (Guillestre, Risoül)*
- 61. *Canal Chauvin (Aiguilles)*
- 62. *Torrent du Merdanel (Saint-Crépin)*
- 63. *Pis de l'Ours (Aiguilles)*
- 64. *Tunnel de la Traversette*
- 65. *Route des Gorges du Guil, intégrant différents sites, depuis la Viste et les Escayères*



- 174. *Maison du soleil et de l'astronomie* (Saint-Véran)*
- 175. *Maison de la nature* et ses tulipes (Guillestre)*
- 176. *Maison des producteurs* (Embrun)*
- 177. *Maisons des producteurs* (Château-Ville-Vieille)*
- 178. *Muséoscope et Maison de l'eau et des énergies* (Rousset)*
- 179. *Fontaine de l'Ours (Crots)*
- 180. *Eperon rocheux et table d'orientation (Touring Club de France) (Guillestre)*
- 181. *Îlot Saint-Michel (Pruinières)*



Synthèse globale des patrimoines identifiés pendant la démarche de concertation, à l'échelle du territoire Serre-Ponçon-Guillestrois-Queyras

1. RI de biosphère du Mt Viso
2. RN nationale - Ristolas-Mt Viso
3. Zone Natura 2000 - Steppique Durancien et Queyrassin
4. La réserve biologique intégrale d'Assan
5. **PNR du Queyras**
6. **PN des Ecrins**
7. Fil conducteur du Guil à la Durance (steppique durancien)
8. La Casse déserte - Col d'Izoard
9. Le plan de Phazy (Risoul)
10. Gorges du Guil
11. La fontaine pétrifiante de Réotier
12. Le Val d'Escreins
13. Les demoiselles coiffées (Pontis/Le Sauze-du-Lac, Château-Ville-Vieille/Molines-en-Queyras, Châteauroux-les-Alpes)
14. Le pli couché de Saint Clément
15. Les verrous glaciaires (Château Ville Vieille, Mont Dauphin)
16. Le vallan du Couleau (nappe de Flysch)
17. Carrière de marbre rose (Guillestre)
18. Mine de cuivre (Saint-Véran)
19. Carrière de marbre vert (Ceillac)
20. Carrière de marbre vert (Saint-Véran)
21. Carrière de marbre rose (Eygliers)
22. Carrière de marbre rose (Saint-Crépin)
23. Carrière de la Chapelle (lieu dit Arvieux)
24. La mine d'amiante de Péas (Château-Ville-Vieille)
25. Mines de charbon (Saint-Crépin)
26. Les vignes et celliers (Réotier)
27. Les vignes et celliers (Saint-Clément)
28. Les vignes et celliers (Guillestre)
29. Les vignes et celliers (Eygliers)
30. Les vignes et celliers (Saint-Crépin)
31. Tulipe de Guillestre (Risoul)
32. Pommes de Risoul
33. Poirs anciennes du Guillestrois
34. Les chalets de Furfande
35. Les Alpes de Clapetto (Arvieux)
36. Câble à lait de Villargaudin (Arvieux)
37. Abris sous roche (Abriès-Ristolas)
38. Chênes truffiers (Saint-Crépin)
39. Les stations-village : Abriès
40. Les stations-village : Arvieux
41. Les stations-village : Ceillac
42. Les stations-village : Molines-en-Queyras
43. Les stations-village : Saint-Véran
44. Les stations XIXe siècle : Vars
45. Les stations XXe siècle : Risoul
46. Plan d'eau (Eygliers)
47. Télési de Chabataron (Aiguilles)
48. Grand col cycliste : Izoard
49. Grand col cycliste : Agnel
50. Grand col cycliste : Vars
51. Aménagements d'eau vive sur le Guil (Château-Ville-Vieille)
52. Aménagements d'eau vive sur la Durance (Saint-Clément)
53. Les sommets à 3000m et plus
54. Les canaux de Guillestre : canal Salva
55. Les canaux : Rouchas-Frach
56. Moulins (Réotier)
57. Nais (Eygliers)
58. Canaux de Risoul
59. Barrage de la maison du Roy (Guillestre)
60. Torrent du Chagne (Guillestre, Risoul)
61. Canal Chauvin (Aiguilles)
62. Torrent du Merdanel (Saint-Crépin)
63. Pas de l'Ours (Aiguilles)
64. Tunnel de la Traversette
65. Route des Gorges du Guil intégrant différents sites, depuis la Viste et les Escayères

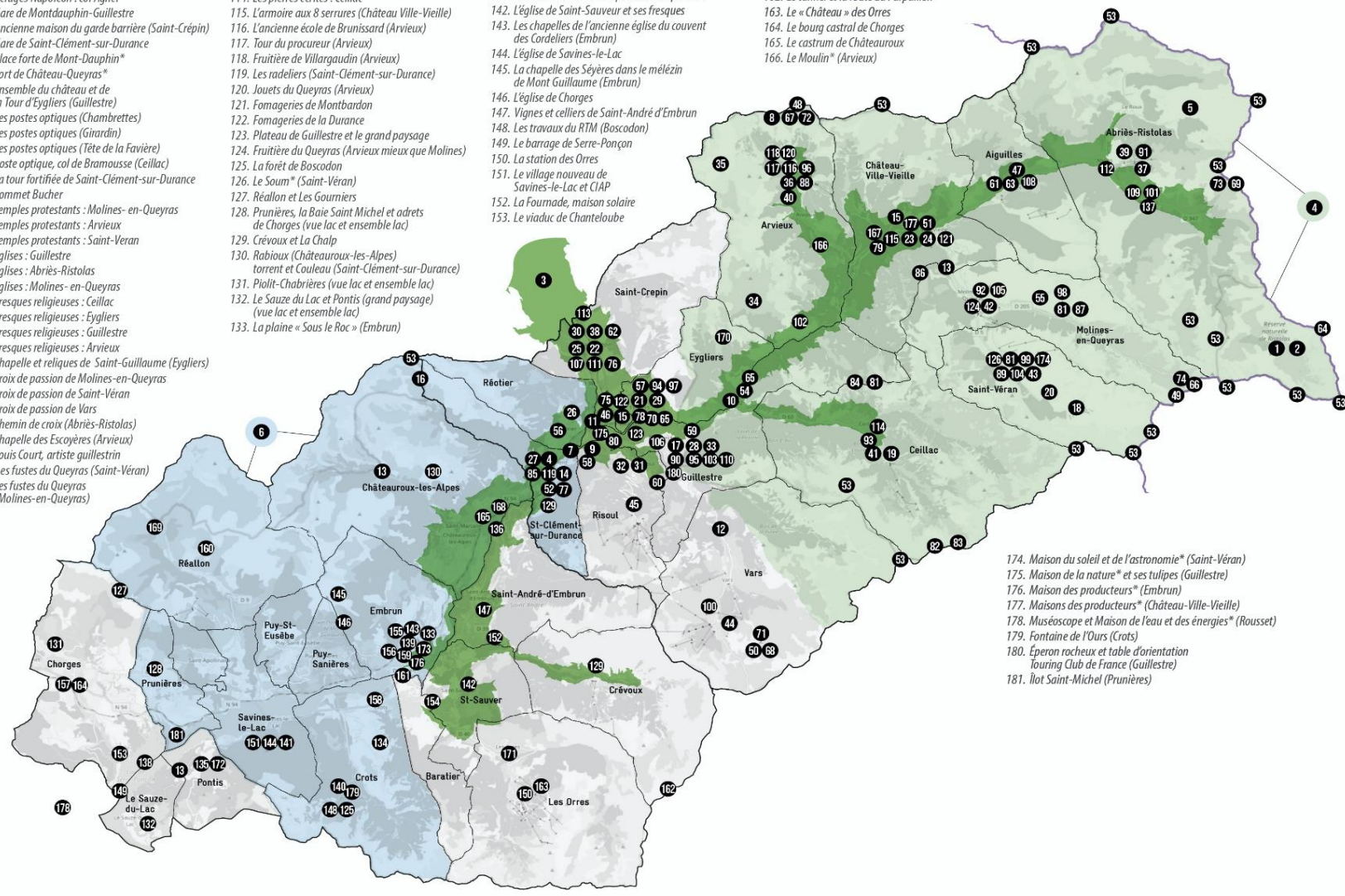
66. Cols : Agnel
67. Cols : Izoard
68. Cols : Vars
69. Cols : Lacroix
70. Route de la Viste
71. Refuges Napoléon : col de Vars
72. Refuges Napoléon : col de l'Izoard
73. Refuges Napoléon : col Lacroix
74. Refuges Napoléon : col Agnel
75. Gare de Montdauphin-Guillestre
76. Ancienne maison du garde barrière (Saint-Crépin)
77. Gare de Saint-Clément-sur-Durance
78. Place forte de Mont-Dauphin*
79. Fort de Château-Queyras*
80. Ensemble du château et de la Tour d'Eygliers (Guillestre)
81. Les postes optiques (Chambrettes)
82. Les postes optiques (Girardin)
83. Les postes optiques (tête de la Favière)
84. Poste optique, col de Bramousse (Ceillac)
85. La tour fortifiée de Saint-Clément-sur-Durance
86. Sammet Bucher
87. Temples protestants : Molines-en-Queyras
88. Temples protestants : Arvieux
89. Temples protestants : Saint-Véran
90. Eglises : Guillestre
91. Eglises : Abriès-Ristolas
92. Eglises : Molines-en-Queyras
93. Fresques religieuses : Ceillac
94. Fresques religieuses : Eygliers
95. Fresques religieuses : Guillestre
96. Fresques religieuses : Arvieux
97. Chapelle et reliques de Saint-Guillaume (Eygliers)
98. Croix de passion de Molines-en-Queyras
99. Croix de passion de Saint-Véran
100. Croix de passion de Vars
101. Chemin de croix (Abriès-Ristolas)
102. Chapelle des Escayères (Arvieux)
103. Louis Court, artiste guillestrin
104. Les fustes du Queyras (Saint-Véran)
105. Les fustes du Queyras (Molines-en-Queyras)

106. Le centre ancien (Guillestre)
107. L'ancien village fortifié (Saint-Crépin)
108. L'ensemble de villas (Aiguilles)
109. Patrimoine du XIXe siècle (Ristolas)
110. Quartier administratif (Guillestre)
111. Immeubles du Barry (Saint-Crépin)
112. Les pierres écrites : Abriès-Ristolas
113. Les pierres écrites : Saint-Crépin
114. Les pierres écrites : Ceillac
115. L'armoire aux 8 serrures (Château Ville-Vieille)
116. L'ancienne école de Brunissard (Arvieux)
117. Tour du procureur (Arvieux)
118. Fruitière de Villargaudin (Arvieux)
119. Les radeliers (Saint-Clément-sur-Durance)
120. Jouets du Queyras (Arvieux)
121. Fomageries de Montbardan
122. Fomageries de la Durance
123. Plateau de Guillestre et le grand paysage
124. Fruitière du Queyras (Arvieux mieux que Molines)
125. La forêt de Boscodon
126. Le Soum* (Saint-Véran)
127. Réallon et Les Gourniers
128. Prunnières, la Baie Saint Michel et adrets de Chorges (vue lac et ensemble lac)
129. Crévoux et La Chalp
130. Rabioux (Châteauroux-les-Alpes) torrent et Couleau (Saint-Clément-sur-Durance)
131. Piolit-Chabrières (vue lac et ensemble lac)
132. Le Sauze du Lac et Pontis (grand paysage) (vue lac et ensemble lac)
133. La plaine « Sous le Roc » (Embrun)

134. Saint-Jean-la-Montagne, Draye (Crots)
135. Pontis (col) (vue lac et ensemble lac)
136. Le hameau de Siguret et son lac
137. L'Arche des Cimes* (Abriès-Ristolas)
138. Baie de Chanteloube et baie Saint-Michel*
139. Quartier cathédrale (palais, cathédrale, trésor, Tour Brun et CIAP)
140. L'abbaye de Boscodon
141. Le Chemin de Saint-Jacques-de-Compostelle
142. L'église de Saint-Sauveur et ses fresques
143. Les chapelles de l'ancienne église du couvent des Cordeliers (Embrun)
144. L'église de Savines-le-Lac
145. La chapelle des Sèyères dans le mélèzin de Mont Guillaume (Embrun)
146. L'église de Chorges
147. Vignes et celliers de Saint-André d'Embrun
148. Les travaux du RTM (Boscodon)
149. Le barrage de Serre-Ponçon
150. La station des Orres
151. Le village nouveau de Savines-le-Lac et CIAP
152. La Fourmade, maison solaire
153. Le viaduc de Chanteloube

154. Le torrent des Vachères (Travaux RTM)
155. Lycée Honoré Romane, climatisme
156. Le plan d'eau d'Embrun*
157. Centre de vacance « Les Yvans »
158. Les charcutiers embrunais, musée (Crots)
159. L'ensemble Vauban d'Embrun
160. Le fort de Réallon
161. Le château de Picomtal
162. Le tunnel et la route du Parpaillon
163. Le « Château » des Orres
164. Le boug castral de Chorges
165. Le castrum de Châteauroux
166. Le Moulin* (Arvieux)

167. L'espace géologique* (Château-Ville-Vieille)
168. Maison du PNE de l'Embrunais* (Châteauroux-les-Alpes)
169. Centre d'accueil des Gourniers* (Réallon)
170. Les marmottes d'Eygliers*
171. Musée Orrian des arts et tradition* (Orres)
172. Musée de l'école* (Pontis)
173. Maisons des Chanonges* (Embrun)



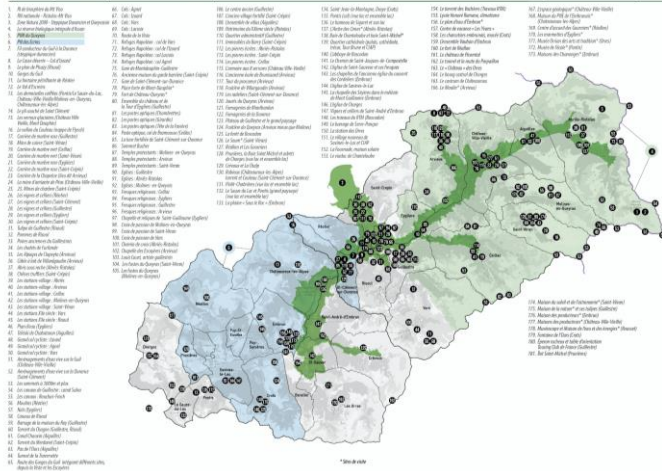
174. Maison du soleil et de l'astronomie* (Saint-Véran)
175. Maison de la nature* et ses tulipes (Guillestre)
176. Maison des producteurs* (Embrun)
177. Maisons des producteurs* (Château-Ville-Vieille)
178. Musée et Maison de l'eau et des énergies* (Rousset)
179. Fontaine de l'Ours (Crots)
180. Éperon rocheux et table d'orientation Touring Club de France (Guillestre)
181. Îlot Saint-Michel (Prunnières)

* Sites de visite

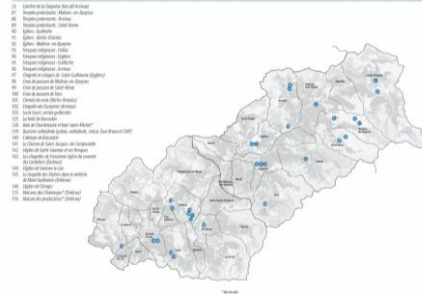
2.1 - PLAN D'INTERPRETATION SERRE-PONÇON - GUILLESTROIS-QUEYRAS

#1 – Identifier les thématiques phares, propres au PAH

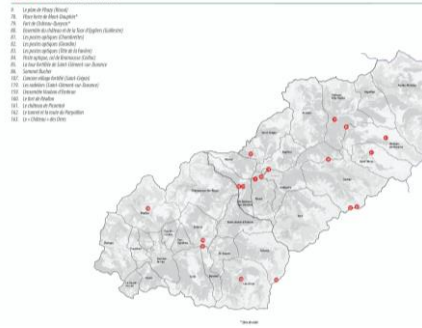
Synthèse globale des patrimoines identifiés pendant la démarche de concertation, à l'échelle du territoire Serre-Ponçon-Guillevois-Queyras



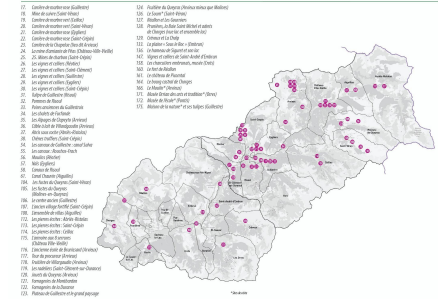
THÈME 1 - PATRIMOINE RELIGIEUX



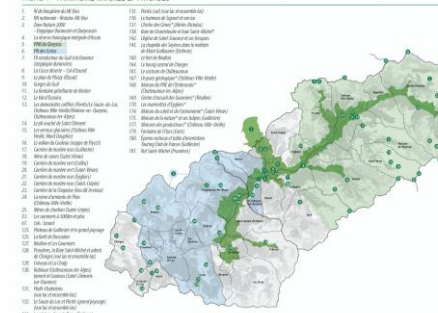
THÈME 2 - PATRIMOINE MILITAIRE



THÈME 3 - SOCIÉTÉ AGRICOLE PASTORALE



THÈME 4 - PATRIMOINE NATUREL ET PAYSAGES



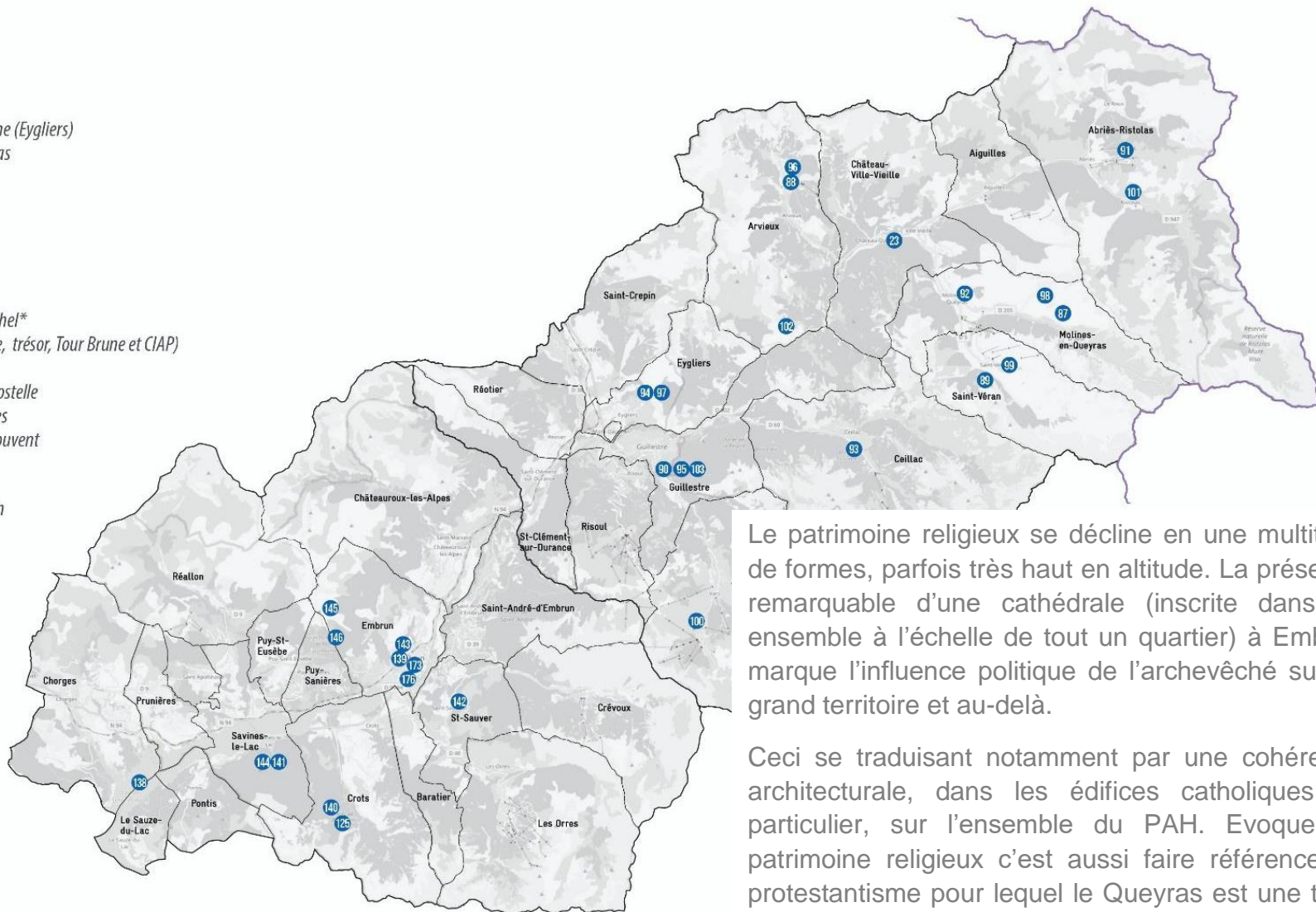
Fil rouge :

Le PAH est un territoire tant géographique que sensoriel et imaginaire, né de la rencontre respectueuse des Alpes, du soleil, de l'altitude, de l'eau, du vivant et de communautés humaines qui ont su l'adapter à leurs besoins comme s'adapter à lui.



THÈME 1 - PATRIMOINE RELIGIEUX

23. Carrière de la Chapelue (lieu dit Arvieux)
87. Temples protestants : Molines-en-Queyras
88. Temples protestants : Arvieux
89. Temples protestants : Saint-Véran
90. Eglises : Guillestre
91. Eglises : Abriès-Ristolas
92. Eglises : Molines-en-Queyras
93. Fresques religieuses : Ceillac
94. Fresques religieuses : Eygliers
95. Fresques religieuses : Guillestre
96. Fresques religieuses : Arvieux
97. Chapelle et reliques de Saint-Guillaume (Eygliers)
98. Croix de passion de Molines-en-Queyras
99. Croix de passion de Saint-Véran
100. Croix de passion de Vars
101. Chemin de croix (Abriès-Ristolas)
102. Chapelle des Escoyères (Arvieux)
103. Louis Court, artiste guillestrin
125. La forêt de Boscodon
138. Baie de Chanteloube et baie Saint-Michel*
139. Quartier cathédrale (palais, cathédrale, trésor, Tour Brune et CIAP)
140. L'abbaye de Boscodon
141. Le Chemin de Saint-Jacques-de-Compostelle
142. L'église de Saint-Sauveur et ses fresques
143. Les chapelles de l'ancienne église du couvent des Cordeliers (Embrun)
144. L'église de Savines-le-Lac
145. La chapelle des Séyères dans le mélèzin de Mont Guillaume (Embrun)
146. L'église de Chorges
173. Maisons des Chanonges* (Embrun)
176. Maison des producteurs* (Embrun)

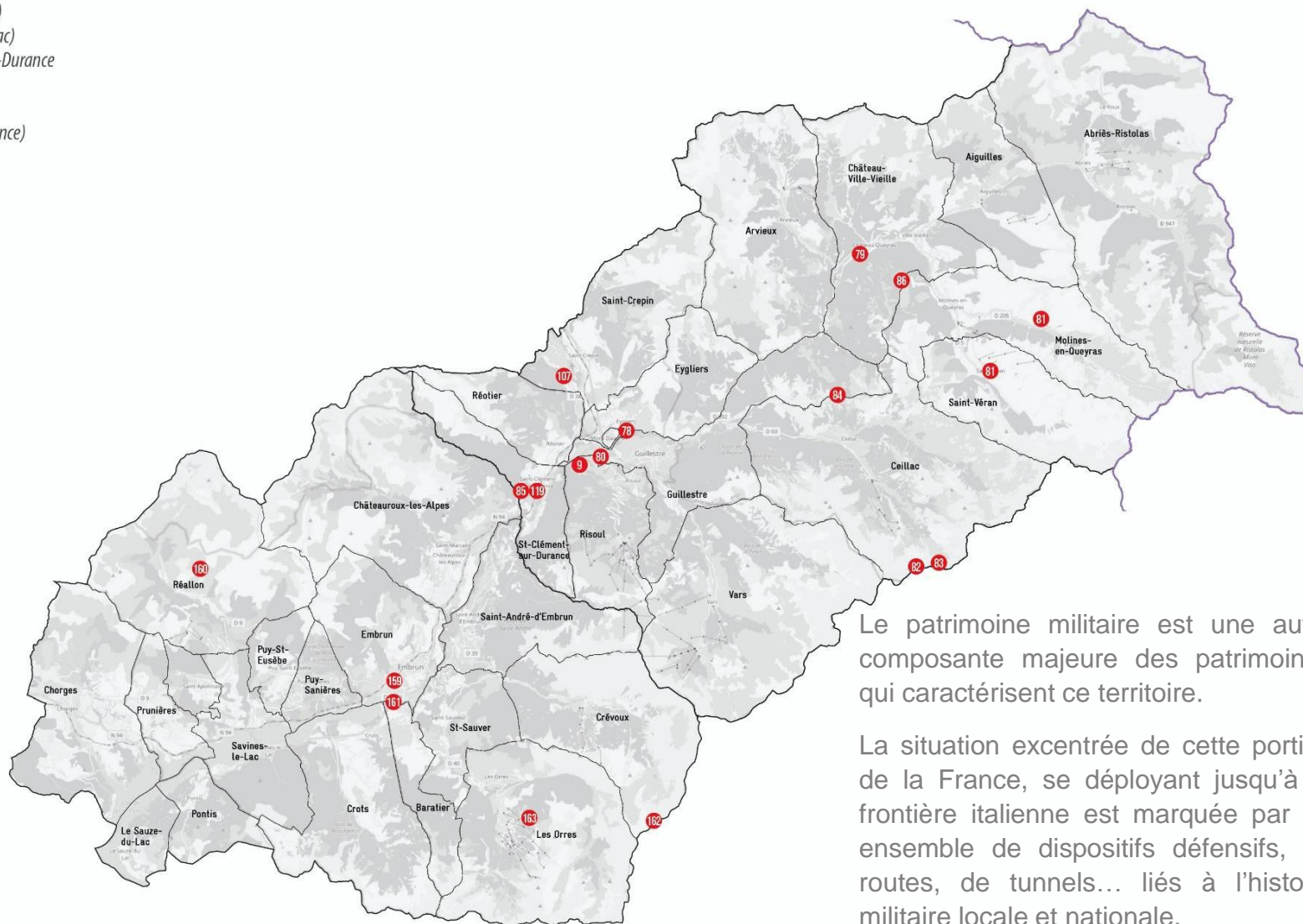


Le patrimoine religieux se décline en une multitude de formes, parfois très haut en altitude. La présence remarquable d'une cathédrale (inscrite dans un ensemble à l'échelle de tout un quartier) à Embrun marque l'influence politique de l'archevêché sur ce grand territoire et au-delà.

Ceci se traduisant notamment par une cohérence architecturale, dans les édifices catholiques en particulier, sur l'ensemble du PAH. Evoquer le patrimoine religieux c'est aussi faire référence au protestantisme pour lequel le Queyras est une terre refuge.

THÈME 2 - PATRIMOINE MILITAIRE

9. *Le plan de Phazy (Risoul)*
78. *Place forte de Mont-Dauphin**
79. *Fort de Château-Queyras**
80. *Ensemble du château et de la Tour d'Eygliers (Guillestre)*
81. *Les postes optiques (Chambrettes)*
82. *Les postes optiques (Girardin)*
83. *Les postes optiques (Tête de la Favière)*
84. *Poste optique, col de Bramousse (Ceillac)*
85. *La tour fortifiée de Saint-Clément-sur-Durance*
86. *Sommet Bucher*
107. *L'ancien village fortifié (Saint-Crépin)*
119. *Les radeliers (Saint-Clément-sur-Durance)*
159. *L'ensemble Vauban d'Embrun*
160. *Le fort de Réallon*
161. *Le château de Picomtal*
162. *Le tunnel et la route du Parpaillon*
163. *Le « Château » des Orres*



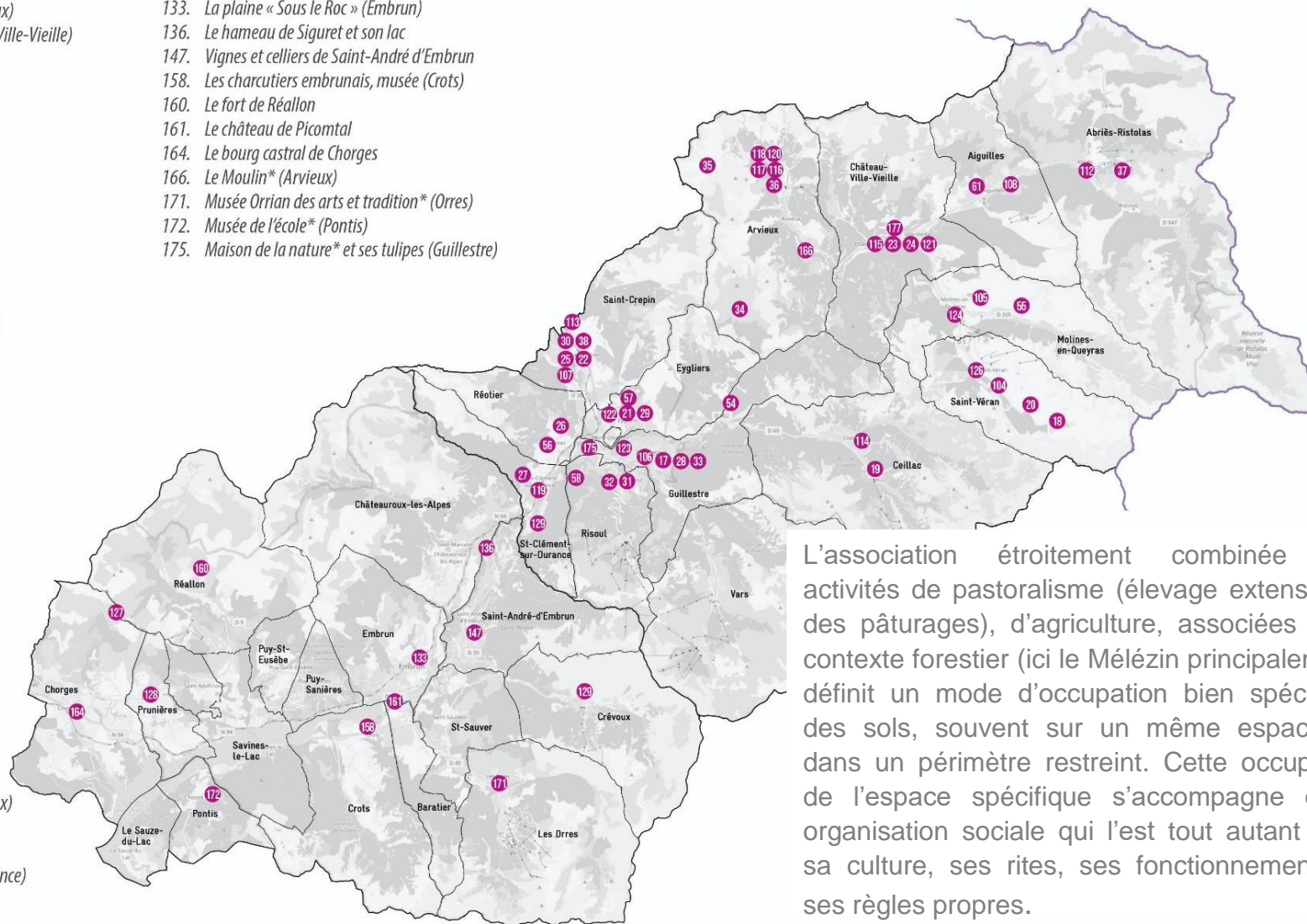
Le patrimoine militaire est une autre composante majeure des patrimoines qui caractérisent ce territoire.

La situation excentrée de cette portion de la France, se déployant jusqu'à la frontière italienne est marquée par un ensemble de dispositifs défensifs, de routes, de tunnels... liés à l'histoire militaire locale et nationale.

THÈME 3 - SOCIÉTÉ AGRO SYLVO PASTORALE

17. Carrière de marbre rose (Guillestre)
18. Mine de cuivre (Saint-Véran)
19. Carrière de marbre vert (Ceillac)
20. Carrière de marbre vert (Saint-Véran)
21. Carrière de marbre rose (Eyglies)
22. Carrière de marbre rose (Saint-Crépin)
23. Carrière de la Chapelue (lieu dit Arvieux)
24. La mine d'amiante de Péas (Château-Ville-Vieille)
25. 25. Mines de charbon (Saint-Crépin)
26. Les vignes et celliers (Réotier)
27. Les vignes et celliers (Saint-Clément)
28. Les vignes et celliers (Guillestre)
29. Les vignes et celliers (Eyglies)
30. Les vignes et celliers (Saint-Crépin)
31. Tulipe de Guillestre (Risoul)
32. Pommes de Risoul
33. Poires anciennes du Guillestrois
34. Les chalets de Furfande
35. Les Alpes de Clapeyto (Arvieux)
36. Câble à lait de Villardgaudin (Arvieux)
37. Abris sous roche (Abriès-Ristolas)
38. Chênes truffiers (Saint-Crépin)
54. Les canaux de Guillestre : canal Salva
55. Les canaux : Rouchas-Frach
56. Moulins (Réotier)
57. Naïs (Eyglies)
58. Canaux de Risoul
61. Canal Chauvin (Aiguilles)
104. Les fustes du Queyras (Saint-Véran)
105. Les fustes du Queyras (Molines-en-Queyras)
106. Le centre ancien (Guillestre)
107. L'ancien village fortifié (Saint-Crépin)
108. L'ensemble de villas (Aiguilles)
112. Les pierres écrites : Abriès-Ristolas
113. Les pierres écrites : Saint-Crépin
114. Les pierres écrites : Ceillac
115. L'armoire aux 8 serrures (Château Ville-Vieille)
116. L'ancienne école de Brunissard (Arvieux)
117. Tour du procureur (Arvieux)
118. Fruitière de Villargaudin (Arvieux)
119. Les radeliers (Saint-Clément-sur-Durance)
120. Jouets du Queyras (Arvieux)
121. Fromageries de Montbardon
122. Fromageries de la Durance
123. Plateau de Guillestre et le grand paysage

124. Fruitière du Queyras (Arvieux mieux que Molines)
126. Le Soum* (Saint-Véran)
127. Réallon et Les Gourniers
128. Prunières, la Baie Saint Michel et adrets de Chorges (vue lac et ensemble lac)
129. Crévoux et La Chalp
133. La plaine « Sous le Roc » (Embrun)
136. Le hameau de Siguret et son lac
147. Vignes et celliers de Saint-André d'Embrun
158. Les charcutiers embrunais, musée (Crots)
160. Le fort de Réallon
161. Le château de Picomtal
164. Le bourg castral de Chorges
166. Le Moulin* (Arvieux)
171. Musée Orrian des arts et tradition* (Orres)
172. Musée de l'école* (Pontis)
175. Maison de la nature* et ses tulipes (Guillestre)

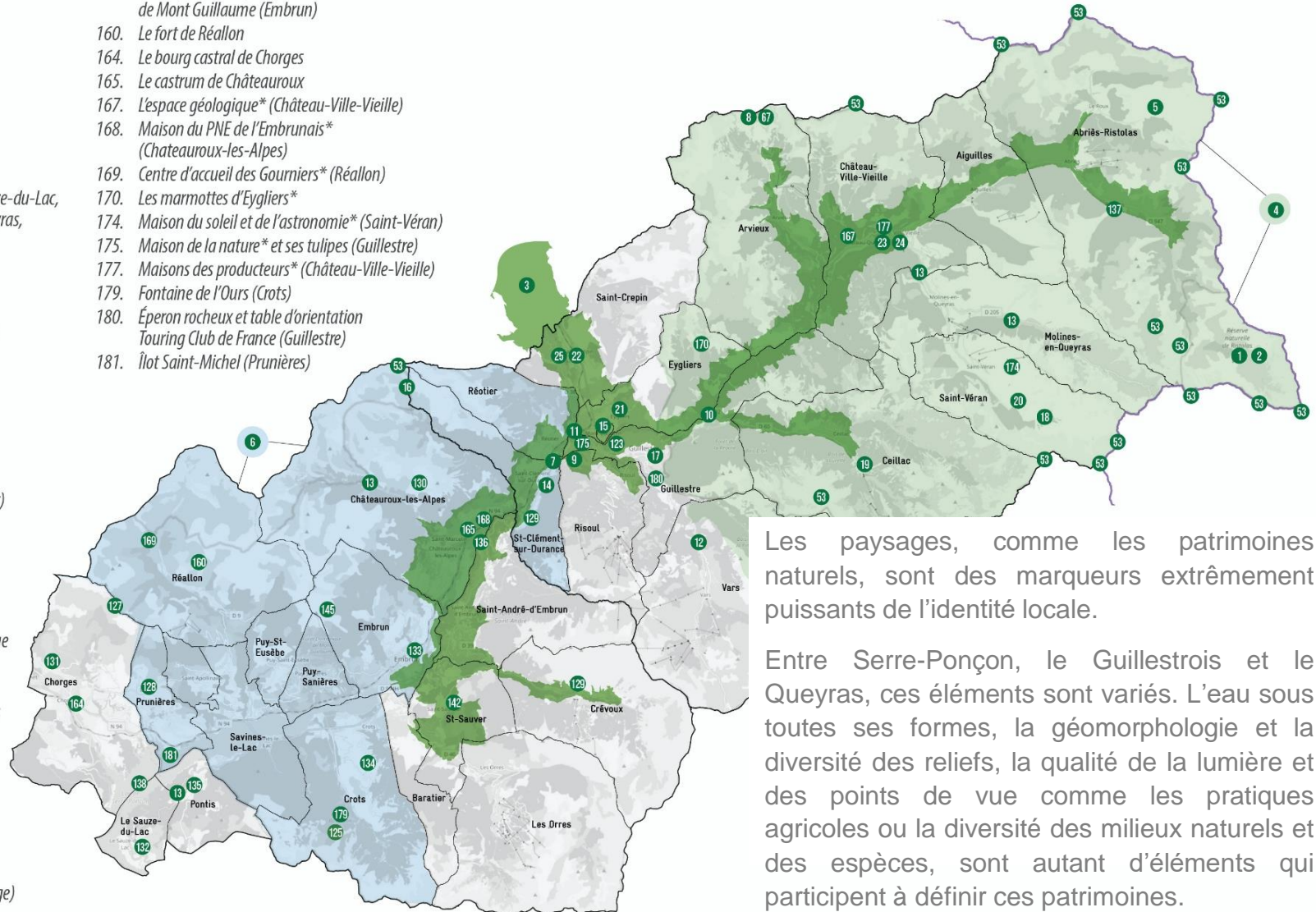


L'association étroitement combinée des activités de pastoralisme (élevage extensif sur des pâturages), d'agriculture, associées à un contexte forestier (ici le Mélèze principalement) définit un mode d'occupation bien spécifique des sols, souvent sur un même espace ou dans un périmètre restreint. Cette occupation de l'espace spécifique s'accompagne d'une organisation sociale qui l'est tout autant avec sa culture, ses rites, ses fonctionnements et ses règles propres.

THÈME 4 - PATRIMOINE NATUREL ET PAYSAGES

1. *Ri de biosphère du Mt Viso*
2. *RN nationale - Ristolas-Mt Viso*
3. *Zone Natura 2000 - Steppique Durancien et Queyrassin*
4. *La réserve biologique intégrale d'Assan*
5. *PNR du Queyras*
6. *PN des Ecrins*
7. *Fil conducteur du Guil à la Durance (steppique durancien)*
8. *La Casse déserte - Col d'Izoard*
9. *Le plan de Phazy (Risoul)*
10. *Gorges du Guil*
11. *La fontaine pétrifiante de Réotier*
12. *Le Val d'Escreins*
13. *Les demoiselles coiffées (Pontis/Le Sauze-du-Lac, Château-Ville-Vieille/Molines-en-Queyras, Châteauroux-les-Alpes)*
14. *Le pli couché de Saint Clément*
15. *Les verrous glaciaires (Château Ville Vieille, Mont Dauphin)*
16. *Le vallon du Couleau (nappe de Flysch)*
17. *Carrière de marbre rose (Guillestre)*
18. *Mine de cuivre (Saint-Véran)*
19. *Carrière de marbre vert (Ceillac)*
20. *Carrière de marbre vert (Saint-Véran)*
21. *Carrière de marbre rose (Eyglies)*
22. *Carrière de marbre rose (Saint-Crépin)*
23. *Carrière de la Chapelue (lieu dit Arvieux)*
24. *La mine d'amiante de Péas (Château-Ville-Vieille)*
25. *Mines de charbon (Saint-Crépin)*
53. *Les sommets à 3000m et plus*
67. *Cols : Izoard*
123. *Plateau de Guillestre et le grand paysage*
125. *La forêt de Boscodon*
127. *Réallon et Les Gourniers*
128. *Prunières, la Baie Saint Michel et adrets de Chorges (vue lac et ensemble lac)*
129. *Crévoux et La Chalp*
130. *Rabioux (Châteauroux-les-Alpes) torrent et Couleau (Saint-Clément-sur-Durance)*
131. *Piolit-Chabrières (vue lac et ensemble lac)*
132. *Le Sauze du Lac et Pontis (grand paysage) (vue lac et ensemble lac)*
133. *La plaine « Sous le Roc » (Embrun)*
134. *Saint-Jean-la-Montagne, Draye (Crots)*

135. *Pontis (col) (vue lac et ensemble lac)*
136. *Le hameau de Siguret et son lac*
137. *L'Arche des Cimes* (Abriès-Ristolas)*
138. *Baie de Chanteloube et baie Saint-Michel**
142. *L'église de Saint-Sauveur et ses fresques*
145. *La chapelle des Séyères dans le mélézin de Mont Guillaume (Embrun)*
160. *Le fort de Réallon*
164. *Le bourg castral de Chorges*
165. *Le castrum de Châteauroux*
167. *L'espace géologique* (Château-Ville-Vieille)*
168. *Maison du PNE de l'embrunais* (Châteauroux-les-Alpes)*
169. *Centre d'accueil des Gourniers* (Réallon)*
170. *Les marmottes d'Eyglies**
174. *Maison du soleil et de l'astronomie* (Saint-Véran)*
175. *Maison de la nature* et ses tulipes (Guillestre)*
177. *Maisons des producteurs* (Château-Ville-Vieille)*
179. *Fontaine de l'Ours (Crots)*
180. *Eperon rocheux et table d'orientation Touring Club de France (Guillestre)*
181. *Îlot Saint-Michel (Prunières)*



Les paysages, comme les patrimoines naturels, sont des marqueurs extrêmement puissants de l'identité locale.

Entre Serre-Ponçon, le Guillestrois et le Queyras, ces éléments sont variés. L'eau sous toutes ses formes, la géomorphologie et la diversité des reliefs, la qualité de la lumière et des points de vue comme les pratiques agricoles ou la diversité des milieux naturels et des espèces, sont autant d'éléments qui participent à définir ces patrimoines.



2.1 - PLAN D'INTERPRETATION SERRE-PONÇON - GUILLESTROIS-QUEYRAS

Des partis pris à retenir

#Accéder à l'intimité des lieux, aux patrimoines confidentiels, immatériels, multiples
Le scénario d'interprétation prendra corps à travers des propositions permettant d'atteindre le « second plan ». Un objectif affirmé : accéder à **l'intime des lieux, de l'Histoire, des personnages convoqués ou rencontrés.**

#Priorité au public local

Si différents publics existent bien tous dans le PAH, le retour des participants aux ateliers et autres comités techniques organisés dans le cadre de ce travail est unanime : il faut prioriser le travail sur les offres de médiation en direction des publics locaux et ne pas développer d'offres qui soient spécifiques aux publics touristiques. Le public local, dans toutes ses spécificités (érudits passionnés de patrimoines, familles, publics scolaires, professionnels...) est donc présent en toile de fond et a guidé toute la réflexion menée ici et du plan d'actions qui en découle.



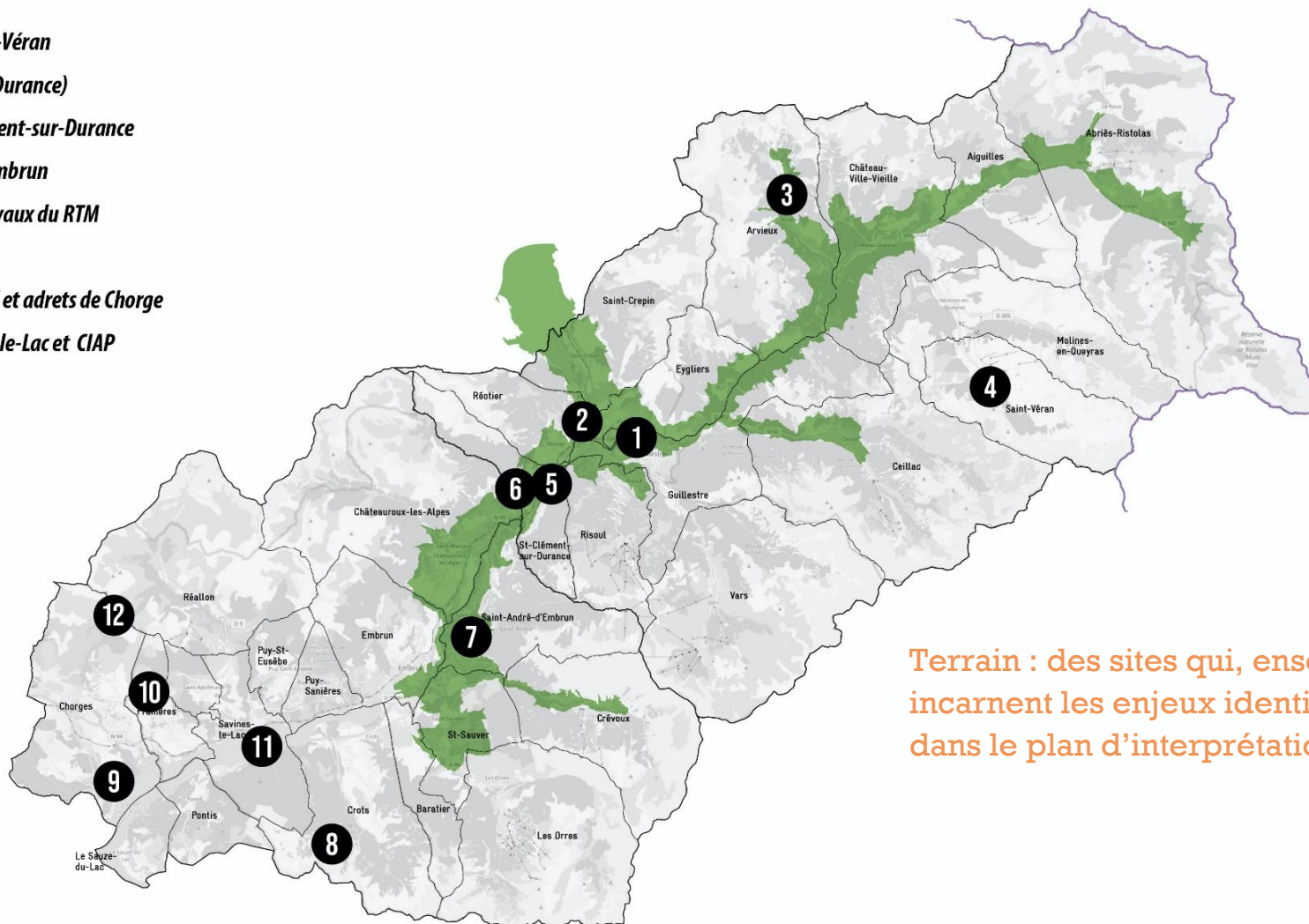


Vous avez la parole !



2.1 - PLAN D'INTERPRETATION SERRE-PONÇON - GUILLESTROIS-QUEYRAS (terrain)

1. Ensemble canal Salva, Pain de sucre, plateau et carrière de marbre rose (Guillestre)
2. Le Plan de Phazy et le fil conducteur Guil - Durance, portion du steppique durancien
3. Temples protestants d'Arvieux
4. Les fustes du Queyras de Saint-Véran
5. Les radeliers (St-Clément-sur-Durance)
6. La tour fortifiée de Saint-Clément-sur-Durance
7. Les celliers de Saint-André d'Embrun
8. La forêt de Boscodon et les travaux du RTM
9. Le viaduc de Chanteloube
10. Prunières, la Baie Saint Michel et adrets de Chorge
11. Le village nouveau de Savines-le-Lac et CIAP
12. Réallon et Les Gourniers

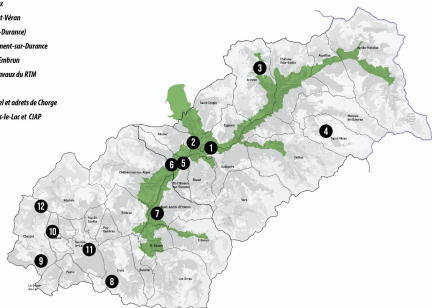


Terrain : des sites qui, ensemble, incarnent les enjeux identifiés dans le plan d'interprétation



2.1 - PLAN D'INTERPRETATION SERRE-PONÇON - GUILLESTROIS-QUEYRAS (terrain)

1. Ensemble canal Salva, Puits de sucre, plateau et carrières de marbre rose (Guillestre)
2. Le Plan de Phacy et le Monument Gallo-Romain, passage du litique au néolithique
3. Temples protestants d'Arvieux
4. Les Roches du Queyras de Saint-Véran
5. Les ruines de St-Clement (ou-Quercy)
6. Les tour fortifiées de Saint-Clement-Jour-Durance
7. Les collets de Saint-André d'Entraun
8. La forêt de Boscodon et les traces du RTM
9. Le viaduc de Chamblouche
10. Préalpes, la Baie Saint-Michel et autres de Chorges
11. Le village nouveau de Semnoz-de-Lac et CAP
12. Mélan et Les Gouettes



Quelques conclusions suite au terrain

#1 Interprétation et offres de découvertes

>> Enjeu 1

Un manque global d'éléments et d'outils de médiation pour comprendre en autonomie les patrimoines présents sur le territoire (Ex : petit panneauage, livrets, application numérique le cas échéant...).

Terrain : des sites qui, ensemble, incarnent les enjeux identifiés dans le plan d'interprétation

>> Enjeu 1 bis

Ne pas dénaturer les sites et les patrimoines en voulant les valoriser. Ainsi L'interprétation va se déployer à travers un ensemble d'offres et d'outils de médiation. Il s'agit de porter une attention particulière à la réalité physique (forme, matériaux, modalités de mise en œuvre, typologie de médias, etc.).

>> Enjeu 2

Des aménagements à envisager pour favoriser l'immersion, la contemplation, dans les paysages notamment (Ex : belvédères, sentiers en balcon...)

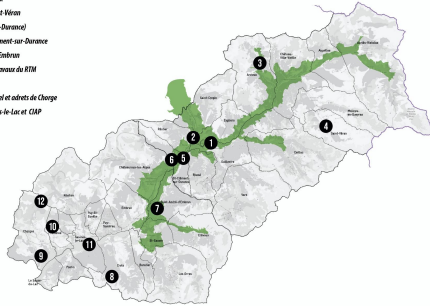
C'est déjà existant en certains point du territoire et cela demande à être étendu, au regard du caractère exceptionnel des paysages divers du PAH.



2.1 - PLAN D'INTERPRETATION SERRE-PONÇON - GUILLESTROIS-QUEYRAS (terrain)

ATEMIA, entreprise d'ingénierie touristique

1. Ensemble canal Salva, Puits de sucre, plateau et carrières de marbre rose (Guillestre)
2. Le Plan de Phacy et le Biconducteur Gal - (Dernier ponton du litique d'Avance)
3. Temples protestants d'Arvieux
4. Les Roches du Queyras de Saint-Véran
5. Les vallées (St Clément ou -Quarant)
6. Les tour fortifiés de Saint-Clement-Jour-Durance
7. Les collets de Saint-André d'Entraun
8. La forêt de Boscodon et les traces du RTM
9. Le village de Chantimouche
10. Pralères, la Baie Saint-Michel et autres de Chape
11. Le village nouveau de Sennes-de-Lac et CAP
12. Mélan et Les Goumiers



Quelques conclusions suite au terrain

#1 Interprétation et offres de découvertes

>> Enjeu 3 - La scénarisation des découvertes à poursuivre pour le public familial

Le public familial est très présent sur le territoire du PAH. Renforcer une interprétation et une valorisation des patrimoines qui puissent d'adresser aux cellules familiales en situation de loisir sur leur temps libre (vacances, excursion, Week-end...) est un axe de développement de l'offre déjà engagé et à poursuivre. Cette approche représente d'abord un axe de diversification de l'offre de loisirs, touristique, important pour le territoire et un moyen de « désacraliser » la découverte des patrimoines en continuant de l'ouvrir aux publics non experts.

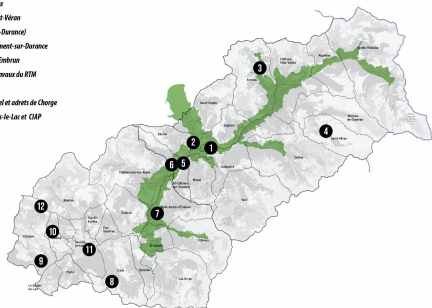
Terrain : des sites qui, ensemble, incarnent les enjeux identifiés dans le plan d'interprétation



2.1 - PLAN D'INTERPRETATION SERRE-PONÇON - GUILLESTROIS-QUEYRAS (terrain)

ATEMIA, entreprise d'ingénierie touristique

1. Ensemble canal Salva, Puits de sucre, plateau et carrières de marbre rose (Guillestre)
2. Le Plan de Phayz et le Col du Tour du Guillestre, passage du territoire d'Avignon
3. Temples protestants d'Avignon
4. Les Roches du Queyras de Saint-Véran
5. Les vallées (St-Clement ou Queyras)
6. Les tour fertiles de Saint-Clement-sur-Durance
7. Les collets de Saint-André d'Entraun
8. La forêt de Boscodon et les travaux du RTM
9. Le village de Chantimouche
10. Préalpes, la Baie Saint-Michel et autres de Cheape
11. Le village nouveau de Sennes-de-Lac et CAP
12. Mélan et Les Goumiers



Terrain : des sites qui, ensemble, incarnent les enjeux identifiés dans le plan d'interprétation

Quelques conclusions suite au terrain

#2 Stationnement et circulation/mobilité

>> Enjeu 1 - Organiser le renvoi des publics entre les sites

L'axe Guil-Durance se présente comme l'artère principale autour de laquelle s'organise la circulation sur le territoire. De manière globale, sans usage de la voiture individuelle, il est complexe – voire impossible - de rallier les points de découverte du patrimoine. La thématique patrimoniale est à intégrer au travail en cours sur la mobilité sur le territoire de manière générale. Il est ici question, de permettre l'accès aux sites mais aussi de penser, favoriser, organiser une rediffusion des flux vers un réseau de sites à partir de certains points d'attractivité reconnus ou identifiés

>> Enjeu 2

Organiser la déambulation sur les sites pour plus de sécurité et de confort d'usage

Le terrain a mis en lumière une nécessité d'actions à conduire pour la sécurité piétons et la « pollution » visuelle et sonore engendrées par les véhicules à moteur.



Sites d'interprétation des patrimoines avec accueil de publics

Catégorie 1 : espaces muséographiques du PNRO

1. Le Soum
2. L'Arche des Cimes (Abrès-Ristolas)
3. Le Moulin (Arvieux)
4. L'espace géologique (Château-Ville-Vieille)

Catégorie 2 : maisons du Parc national des Ecrins

5. Maison du PNE de l'Embrunais (Chateauroux-les-Alpes)
6. Centre d'accueil des Gourmiers (Réallon)

Catégorie 3 : autres sites de visite et patrimoines majeurs

7. Village fortifié de Mont-Dauphin (Mont-Dauphin)
8. Cathédrale et son quartier (Embrun)
9. L'abbaye et la forêt de Boscodon (Boscodon)
10. Baie de Chanteloube et baie Saint-Michel (Chorges)
11. Col de l'Zoard
12. L'ensemble plan d'eau d'Eygliers, plan de Phazy, fontaine pétrifiante
13. La base d'eau vive de Saint-Clément-sur-Durance
14. Les marmottes d'Eygliers
15. Fort Queyras (Château-Queyras)
16. Plan d'eau d'Embrun
17. Château de Picomtal
18. Observatoire de Saint-Véran

Catégorie 4 : espaces d'interprétation des patrimoines

19. Musée de la charcuterie (Crots)
20. Musée Orrian des arts et tradition (Orres)
21. Musée de l'école (Pontis)
22. Musée de l'école (Brunissard)
23. Maisons des Chanonges (Embrun)
24. Maison du soleil et de l'astronomie (Saint-Véran)
25. Maison de la nature (Guillestre)
26. Maison des producteurs (Embrun)
27. Maisons des producteurs (Château-Ville-Vieille)
28. Muséoscope du lac (Rousset)
29. Maison de l'eau et des énergies (Rousset)
30. CIAP XXIe (Savines-Le-Lac)
31. CIAP Patrimoine Religieux (Embrun)
32. Espace viticole (Rétiert)
33. La tour d'Eygliers (Guillestre)



Une approche globale à articuler entre des sites et des patrimoines en « attente » de valorisation et des sites déjà « opérationnels »



Vous avez la parole !



2.1 - PLAN D'INTERPRETATION SERRE-PONÇON - GUILLESTROIS-QUEYRAS

ATEMIA, entreprise d'ingénierie touristique

#2 – Identifier les prismes d'interprétation du PAH

Prisme 1 – Le grand spectacle

Prisme 2 – Approcher les communautés

Le PAH est un **territoire** tant géographique que sensoriel et imaginaire, né de la **rencontre respectueuse** des Alpes, du soleil, de l'altitude, de l'eau, du vivant et de communautés humaines qui ont su l'adapter à leurs besoins comme s'adapter à lui.

Prisme 3 – La montagne aux secrets



2.1 - PLAN D'INTERPRETATION SERRE-PONÇON - GUILLESTROIS-QUEYRAS

ATEMIA, entreprise d'ingénierie touristique

PRISME 1 – Le grand spectacle

La qualité et la diversité des paysages du territoire sont un marqueur extrêmement puissant et constituent un pilier de la candidature PAH.

Le territoire a une capacité puissante – par l'entremise de ses patrimoines – à générer des images, des impressions fortes et durables chez les individus. C'est un élément récurrent : le territoire Serre-Ponçon-Guillemois-Queyras ne laisse pas indifférent.

Echelle des plans : LE PLAN LARGE. Forcément car il s'agit d'embrasser l'immense, le grand et repenser la place de l'Homme dans une échelle de temps et d'espace qui nous dépasse individuellement et qui participe à générer ces impressions puissantes.

L'intention narrative : LE GRAND SPECTACLE. Pour raconter cette histoire, il est important de penser une scénarisation qui souligne la dimension spectaculaire des paysages.

Médiations envisagées (orientations) - Mise en scène et points de vue (fenêtres sur paysage/organisation de la contemplation/lectures paysagères/approches artistiques appuyant la dimension émotionnelle/...



2.1 - PLAN D'INTERPRETATION SERRE-PONÇON - GUILLESTROIS-QUEYRAS

ATEMIA, entreprise d'ingénierie touristique

PRISME 2 –Approcher les communautés

La capacité des communautés locales à faire des contraintes des ressources pour « vivre au pays » et faire vivre le pays, est remarquable. Leur aptitude à se saisir de leur destin et à l'écrire est un fait caractéristique des dynamiques locales.

Le territoire d'étude est multiple mais la capacité, de longue date, des communautés à transformer ce qui peut apparaître comme des contraintes en opportunités est un élément caractéristique. Le territoire est un espace d'innovation mais aussi de grands aménagements afin de permettre le plus possible, les mobilités, le développement économique, la vie culturelle, la préservation de l'environnement... sans renier l'histoire locale et ses patrimoines multiples.

Il y a tout de même à nuancer, pour ne pas alimenter une image fantasmée du territoire parfois subi pour ceux qui voudraient s'y installer notamment.

Echelle des plans - LE PLAN RESSERRE. Il s'agit de se rapprocher d'une vue à hauteur d'être humain afin de rentrer plus avant dans ce qui fait, de manière plus précise, les spécificités historiques, culturelles locales notamment dans la capacité des femmes et des hommes à s'adapter à et à adapter leur environnement.

L'intention narrative - LE DÉFI PERMANENT. Répondre à la menace de l'enclavement, travailler à son autonomie à travers l'agriculture, la gestion de l'eau, la production d'énergie, la gestion des risques naturels, l'aménagement de la montagne, etc.)

Médiations envisagées (orientations) - Organiser la découverte et la compréhension de ce génie qui s'exprime ici de manière spécifique. Visite guidée, sentier d'interprétation, expositions, conférences ... du contenu et une profondeur à transmettre et à rendre tangible



2.1 - PLAN D'INTERPRETATION SERRE-PONÇON - GUILLESTROIS-QUEYRAS

ATEMIA, entreprise d'ingénierie touristique

PRISME 3 – La montagne au secret

Un territoire intime, mystérieux, délicat, complexe, aux équilibres fragiles ... La richesse, la diversité, la profondeur des patrimoines locaux ne sont pas immédiatement accessibles. Nombre d'entre eux sont immatériels ou, simplement, discrets et ne s'affichent pas avec ostentation dans le paysage.

Evoquer les patrimoines, c'est forcément s'intéresser aux êtres humains et entrer dans une forme d'intimité avec les communautés, ici déclinées de manière multiple, et les patrimoines du territoire. Parmi les patrimoines propres au territoire, nombreux sont ceux auxquels on n'accède pas sans un accompagnement qui doit s'incarner dans les médiations à développer. C'est, une fois encore, ces dimensions immatérielles et multiples des patrimoines qui imposent de rentrer dans cette profondeur, notamment par la compréhension de l'organisation du travail, la découverte des savoir-faire spécifiques autour du bois, de l'agriculture, dans la manière d'organiser l'habitat, connaître les dynamiques d'échanges et d'ouvertures dans le commerce, la culture, les idées....

Echelle des plans - LE ZOOM pour permettre la compréhension fine des patrimoines et de la culture locale. Pour ce faire, et pour se rapprocher au mieux de cette « vérité », il est ici question de créer du lien et de permettre de s'approcher de cette intimité.

L'intention narrative - UNE IMMERSION INTIME. Il est bien question de rendre accessible ce qui ne peut l'être de manière facile. Il faut organiser les modalités de la relation entre visiteurs et patrimoines, dans une approche délicate, sensible.

Médiations envisagées (orientations) - Scénarisation forte de la découverte, de l'intime, du moment « unique » : des rencontres à organiser pour entrer dans le thème par une approche incarnée qui peut se déployer également en visites décalées, théâtralisées, escape game ou autres offres originales adaptées aux familles.





Vous avez la parole !



4 orientations stratégiques pour viser une découverte qualitative des patrimoines du territoire, dans une approche d'ensemble mettant en mouvement commun les acteurs et les démarches de valorisation.

1 – Structurer une offre « esprit PAH »

2 – Faire connaître l'offre - Communiquer

3 – Eduquer au patrimoine

4 - Intégrer l'écosystème d'acteurs « culture, patrimoines, environnement »



Communautés de communes de Serre-Ponçon et du Guillestrois-Queyras **Valorisation des patrimoines**

1. STRUCTURER UNE OFFRE PATRIMONIALE "ESPRIT PAH"

- 1.1 Consolidation des connaissances sur les patrimoines
- 1.2 Diffusion d'outil(s) original(aux) de valorisation et de promotion
- 1.3 Festivals, événements, fêtes et célébrations comme vitrines des patrimoines
- 1.4 Création d'une offre "mobilité patrimoines"
- 1.5 Diversification des offres par la création de nouvelles médiations originales et innovantes



2.1 - PLAN D' ACTIONS

Plan d'actions : Valorisation des patrimoines de Serre-Ponçon et du Guillestrois-Queyras – Etude Atemia

AXE 1	STRUCTURER UNE OFFRE PATRIMONIALE "ESPRIT PAH"
--------------	---

ACTION 1.1 Consolidation des connaissances sur les patrimoines

Finalités

- Renouveler et renforcer la connaissance des patrimoines du territoire de manière collective

Objectifs (mesurables)

- Garantir un enrichissement et un renouvellement des contenus des médiations
- Accompagner de nouvelles publications scientifiques sur les patrimoines du territoire
- Renforcer et faire vivre des collaborations entre acteurs du domaine sur et hors territoire

Contenu de l'action

- Mener des études sur les patrimoines/des recherches
- Développer des partenariats scientifiques et éducatifs
- Proposer des formations communes pour les différents acteurs du territoire

Acteurs

Maître(s) d'ouvrage	- PAH
Prestataire(s)	- BE Patrimoine/Archéologie/Histoire
Partenaire(s) techniques(s)	- DRAC - Service des Archives CD05 - Associations locales - CD 05 - CMN - PNRQ - PNE
Partenaire(s) financier(s)	- DRAC - Région SUD - Europe

Plan d'actions : Valorisation des patrimoines de Serre-Ponçon et du Guillestrois-Queyras – Etude Atemia

Période de mise en œuvre et dépenses prévisionnelles

Budget total	2024	2025	2026	2027	2028	2029	2030	Total
	-	15 970 €	2 493 €	11 087 €	1 968 €	12 325 €	1 990 €	45 833 €

Le budget ventilé de 2025 à 2030 couvre du temps équipe PAH et de l'investissement en 2025, 2027, 2029 en particulier couvrant de l'étude

Modalité de mise en œuvre

Niveau de priorité – 1 à 3	Facilité de mise en œuvre – 1 à 3
1	1

Indicateurs de réussite

- Le nombre et la fréquence de renouvellement des médiations
- La quantité de publications scientifiques sur les patrimoines du territoire
- La quantité et la qualité des collaboration entre les acteurs du et hors territoire

Commentaires et ressources

Le schéma d'accueil doit être la référence de cadrage de cette opération en particulier (choix des sites, thématiques, etc.)



2.1 - PLAN D' ACTIONS

AXE 1 STRUCTURER UNE OFFRE PATRIMONIALE "ESPRIT PAH"

Plan d'actions : Valorisation des patrimoines de Serre-Ponçon et du Guillestrois-Queyras – Etude Atevia

ACTION 1.2 Diffusion d'outil(s) original(aux) de médiation et de promotion

Finalités

- Participer à une communication patrimoniale originale, identifiable et spécifique (signature)
- Favoriser le renvoi de visiteurs entre sites : en particulier depuis les sites majeurs et déjà identifiés vers les sites complémentaires du réseau)

Objectifs (mesurables)

- Production, diffusion, vente d'un ou de plusieurs outils originaux et pérennes permettant de matérialiser un réseau de sites identifiés et leurs patrimoines
- Favoriser une appropriation des patrimoines et de leurs spécificités par les visiteurs, en cohérence avec les axes développés dans le plan d'interprétation et le schéma d'accueil (2023)

Contenu de l'action

- Recrutement d'un prestataire pour la création d'un support pérenne à définir (pistes : une carte patrimoine sensible qui se démarque d'une carte touristique, qualitative et destinée à être conservée, pensée comme un outil de médiation ou – autre piste - un jeu de société "patrimoines" décliné sur le territoire...) qui référence les sites patrimoniaux du PAH et les met en scène en permettant de communiquer sur eux et apportant des compléments à leur découverte.
- Elaboration d'une charte "visuelle" avec appel à prestation extérieure (reprenant des éléments graphiques en cohérence avec l'outil produit et à retrouver sur les sites eux-mêmes pour faire le lien)
- Mobilisation de la population locale autour de ce travail dans une logique participative

Acteurs

Maître(s) d'ouvrage	- Service PAH
Prestataire(s)	- Agence de conception spécialisée en médiation, valorisation des patrimoines - Agence de communication
Partenaire(s) techniques(s)	- OTI (x2) - Gestionnaires des sites - CD 05 - PNRQ - PNE - CCSP-CCGQ
Partenaire(s) financier(s)	- DRAC - Région SUD - Europe

Période de mise en œuvre et dépenses prévisionnelles

Budget total	2024	2025	2026	2027	2028	2029	2030	Total
	-	17 274 €	1 953 €	4 461 €	17 304 €	1 440 €	1 440 €	43 872 €

Commentaires :

Le budget ventilé de 2025 à 2030 couvre du temps équipe PAH et de la prestation extérieure 2025/2028

Modalité de mise en œuvre

Niveau de priorité – 1 à 3	Facilité de mise en œuvre – 1 à 3
2	2

Indicateurs de réussite

- La quantité et la qualité des outils développés et diffusés
- La satisfaction des visiteurs

Commentaires et ressources

Accompagner l'action d'un benchmark en préparation (2024) pour nourrir la démarche, s'inspirer, avoir des retours sur d'autres territoires, des points de comparaison.



2.1 - PLAN D' ACTIONS

Plan d'actions : Valorisation des patrimoines de Serre-Ponçon et du Guillestrois-Queyras – Etude Atemia

AXE 1 STRUCTURER UNE OFFRE PATRIMONIALE "ESPRIT PAH"

ACTION 1.3 Festivals, événements, fêtes et célébrations comme vitrines des patrimoines

Finalités

- Renforcer une appropriation des patrimoines par les publics toute l'année
- Créer du "collectif partagé" autour de la thématique patrimoniale dans une déclinaison propre au territoire

Objectifs (mesurables)

- Dynamiser la mise en valeur des patrimoines par la création de temps collectifs et festifs avec une fréquentation locale (cible privilégiée) qui progresse à chaque édition
- Favoriser une appropriation des patrimoines par les visiteurs locaux en premier lieu et conforter une appétence pour les patrimoines sur le territoire avec une augmentation de la fréquentation des offres de médiations patrimoniales toute l'année
- Eviter la concurrence frontale entre offres et favoriser le renvoi des visiteurs entre sites, offres, événements dans une logique de mise en réseau des sites et des patrimoines

Contenu de l'action

- Intégrer des animations existantes des communes et cibler celles qui sont en avant et en arrière-saison pour tisser du lien avec la population locale. Cibler également celles qui font écho au plan d'interprétation (thématiques, prismes, fil rouge). Assurer un bon maillage entre Serre-Ponçon et Guillestrois-Queyras. Ne pas se limiter aux fêtes patronales ou de villages et s'ouvrir aux festivals, événements locaux, manifestations culturelles et sportives à cibler.

Acteurs

Maître(s) d'ouvrage	- Communes ou associations locales (note le chiffrage ne couvre que la participation PAH)
Prestataire(s)	-
Partenaire(s) techniques(s)	- Service PAH - CCSP et CCGQ - Réseau des OTIs (x2) et OTs de stations (x3) - Associations locales - CD 05 - PNRQ - PNE
Partenaire(s) financier(s)	- DRAC - Région SUD - Europe

Période de mise en œuvre et dépenses prévisionnelles

Budget total	2024	2025	2026	2027	2028	2029	2030	Total
	6 650 €	3 679 €	3 033 €	4 545 €	2 512 €	2 540 €	2 540 €	25 499 €

Commentaires :

Le budget ventilé de 2024 à 2030 couvre du temps équipe PAH et un léger investissement PAH en 2024 et 2027 pour accompagner l'organisation d'événement et assurer la visibilité « PAH ».

ATEMIA, entreprise d'ingénierie touristique

Plan d'actions : Valorisation des patrimoines de Serre-Ponçon et du Guillestrois-Queyras – Etude Atemia

Modalité de mise en œuvre

Niveau de priorité – 1 à 3	Facilité de mise en œuvre – 1 à 3
2	2

Indicateurs de réussite

- Le nombre de temps collectifs
- Le taux de participation à ces temps collectifs
- Une hausse d'intérêt pour les offres de médiations patrimoniales
- Une hausse des renvois entre sites

Commentaires et ressources

Identifier les événements existants auxquels s'associer en lien avec le PAH en définissant des critères d'analyse objectifs pour justifier d'une mise en relation.



2.1 - PLAN D' ACTIONS

Plan d'actions : Valorisation des patrimoines de Serre-Ponçon et du Guillestrois-Queyras – Etude Atemia

AXE 1 STRUCTURER UNE OFFRE PATRIMONIALE "ESPRIT PAH"

ACTION 1.4 Création d'une offre "mobilité patrimoines" – "des patrimoines sans (trop) utiliser ma voiture"

Finalités

- Répondre à des enjeux de mobilités dans la découverte des patrimoines et des offres de médiations
- Favoriser une culture de l'écomobilité de loisirs sur le territoire en lien, avec les patrimoines

Objectifs (mesurables)

- Devancer des problématiques qui vont se généraliser, à court terme, aux territoires touristiques, particulièrement ruraux et/ou de montagne : participer à la sensibilisation et à la formation des habitants et décideurs à la thématique
- Accompagner la transition sur les mobilités sur le volet "culture et patrimoines, tourisme et loisirs" : intégrer les groupes de réflexions sur les schémas de mobilité qui visent à aménager les accès en direction des sites patrimoniaux
- Identifier des offres et les mettre en lumière. Produire un catalogue d'offres "sans ma voiture" propre au territoire sur le format journée.

Contenu de l'action

- Construire des produits patrimoines (de la journée au court séjours) intégrant les enjeux de mobilités comme une donnée d'entrée de l'offre et privilégiant les mobilités douces, décarbonées. Associer les parties prenantes à la démarche (en interne et en externe)
- Porter une attention particulière à la réponse à apporter au « dernier kilomètre » pour répondre aux problématiques de stationnements et de qualité de visites sur les sites (limiter la présence des voitures/motos). Faire de cette contrainte de distance du stationnement au site, un atout de la découverte.
- Assurer la promotion et la communication sur l'offre et produire les argumentaires associés

Acteurs

Maître(s) d'ouvrage	- Service PAH
Prestataire(s)	-
Partenaire(s) techniques(s)	- CCSP-CCGQ (services en charge des mobilités / APN / Aménagement et urbanisme / SCOT...) - Réseau des QTI (x2) et QTI de stations (x3) - Associations locales - CD 05 - PNR - PNE
Partenaire(s) financier(s)	- DRAC - Région SUD - Europe

Plan d'actions : Valorisation des patrimoines de Serre-Ponçon et du Guillestrois-Queyras – Etude Atemia

Période de mise en œuvre et dépenses prévisionnelles

Budget total	2024	2025	2026	2027	2028	2029	2030	Total
	3 650 €	5 820 €	3 833 €	4 045 €	3 062 €	2 815 €	2 790 €	26 015 €

Commentaires :

Le budget ventilé de 2024 à 2030 couvre du temps équipe PAH et un léger investissement PAH chaque année pour, au choix, promouvoir les offres ou mettre à jour l'outil qui pourra être développé.

Modalité de mise en œuvre

Niveau de priorité – 1 à 3	Facilité de mise en œuvre – 1 à 3
2	1

Indicateurs de réussite

- Nombre de formations organisées
- Taux de participation à ces formations
- La quantité et la qualité des aménagements d'accès en direction des sites patrimoniaux
- Nombres d'offres proposées dans le catalogue d'offres « sans ma voiture »
- L'intégration aux plans d'action des collectivités de cette démarches (SCOT, mobilités APN...)

Commentaires et ressources

Proposer des rencontres interservices pour avancer collectivement et mobiliser le service PAH pour qu'il soit identifié afin que les sites patrimoniaux soient bien intégrés dans les études et les réflexions menées.



2.1 - PLAN D' ACTIONS

AXE 1 STRUCTURER UNE OFFRE PATRIMONIALE "ESPRIT PAH"

ACTION 1.5 Diversification des offres par la création de nouvelles médiations originales et innovantes

Finalités

- Améliorer l'attractivité des médiations des patrimoines du territoire toute l'année et faire vivre le réseau d'acteurs à travers l'enrichissement de l'offre.

Objectifs (mesurables)

- Favoriser une appropriation des patrimoines par les visiteurs et conforter une appétence pour les patrimoines sur le territoire avec une augmentation de la fréquentation des offres de médiations patrimoniales
- Enrichir les médiations originales des patrimoines en réponses aux attentes actuelles des visiteurs par la création de nouvelles offres et outils de médiation (visites théâtralisées, décalées, scénarisées...originales au sens large)
- Mobiliser les acteurs du territoire en créant une envie de faire ensemble à l'échelle du PAH

Contenu de l'action

- Renforcer les parcours sensoriels, sentiers d'interprétation et sentiers/ intégrant des participations du collectif aux médiations en lien avec les espaces muséographiques et scénographiques de sites existants (en lien avec l'offre de CIAP(s))
- Formaliser des circuits patrimoines par secteurs géographiques et organiser leur mise en réseau) matérialisés sur des supports jeux (sectoriels) et un mobilier
- Travailler à une déclinaison d'offres sur des publics spécifiques peu ou pas encore atteints (tous petits entre 3 et 4 ans / 5-6 ans et adolescents)

Acteurs

Maître(s) d'ouvrage	- Service PAH
Prestataire(s)	- Agences de conception - Fabricants divers
Partenaire(s) techniques(s)	- CCSP – CCGQ - DRAC - Réseau des QTJs (x2) et QTs de stations (x3) - Associations locales - CD 05 - CMN - PNRQ - PNE
Partenaire(s) financier(s)	- DRAC - Région SUD - Europe

Période de mise en œuvre et dépenses prévisionnelles

Budget total	2024	2025	2026	2027	2028	2029	2030	Total
	4 385 €	196 600 €	56 970 €	18 699 €	56 520 €	4 450 €	3 770 €	341 394 €

Commentaires :

Plan d'actions : Valorisation des patrimoines de Serre-Ponçon et du Guillestrois-Queyras – Etude Atemia

Le budget ventilé de 2024 à 2030 couvre du temps équipe PAH de l'investissement en 2025 et 2026 en particulier couvant de l'étude et de l'équipement.

Modalité de mise en œuvre et

Niveau de priorité – 1 à 3	Facilité de mise en œuvre – 1 à 3
1	3

Indicateurs de réussite

- Augmentation de la fréquentation des offres de médiations patrimoniales
- La création de nouvelles offres et outils de médiation adaptés aux attentes actuelles des visiteurs
- La mobilisation effective des acteurs du territoire (en nombre et en investissement intellectuel)

Commentaires et ressources

Le schéma d'accueil doit être la référence de cadrage de cette opération en particulier (choix des sites, thématiques, etc.)





Vous avez la parole !



Communautés de communes de Serre-Ponçon et du Guillestrois-Queyras **Valorisation des patrimoines**

2. COMMUNIQUER, PROMOUVOIR ET IMPLIQUER

- 2.1 Définition d'un plan de promotion/communication
- 2.2 Définition et mise en œuvre d'une stratégie digitale de communication/promotion des patrimoines du PAH
- 2.3 Production de contenus de promotion/communication



2.1 - PLAN D' ACTIONS

Plan d'actions : Valorisation des patrimoines de Serre-Ponçon et du Guillestrois-Queyras – Etude Atemia

ATEMIA *entreprenne d'innovacion turisticua*

AXE 2	COMMUNIQUER, PROMOUVOIR ET IMPLIQUER
--------------	---

ACTION 2.1 Définition d'un plan de promotion/communication

Finalités

- Améliorer la visibilité et l'attractivité des médiations patrimoines du territoire toute l'année
- Renforcer les partenariats entre acteurs

Objectifs (mesurables)

- Favoriser une appropriation des patrimoines par les visiteurs et conforter une appétence pour les patrimoines sur le territoire
- Renforcer l'attractivité des offres patrimoniales, leur fréquentation et la satisfaction visiteurs
- Nourrir une dynamique collective multi-acteurs sur le thème des patrimoines et rendre plus lisible le rôle de chacun
- Construire une vision globale sur les supports de communication et en éviter la multiplication au risque de rendre l'information trop diffuse

Contenu de l'action

- Etablir un plan de communication "patrimoines" global et décliné par cibles à la fois interne (institutionnels, professionnels des patrimoines, du tourisme, personnels des Communautés de communes, réseau d'ambassadeurs...) et externe (population locale et résidents, vacanciers, touristes, publics scolaires...)
- Construire un calendrier éditorial partagé entre OT/service du patrimoine/ PNRQ/PNE/..., pouvant déboucher sur une prise de parole PAH régulière avec la production de contenus et l'animation d'une rubrique (Presse locale / Radio / RS /blog patrimoines PAH...à définir) avec de la récurrence

Acteurs

Maître(s) d'ouvrage	- OT(s) (x2)
Prestataire(s)	-
Partenaire(s) techniques(s)	- CCSP – CCGQ - Communes - DRAC - OTs de stations (x3) - Associations locales - Radios locales - CD 05 - CMN - PNRQ - PNE
Partenaire(s) financier(s)	- DRAC - Région SUD - Europe

Période de mise en œuvre et dépenses prévisionnelles

Budget total	2024	2025	2026	2027	2028	2029	2030	Total
	2 916 €	1 519 €	1 143 €	1 754 €	1 1152 €	1 165 €	1 165 €	10 814 €

Commentaires :

Le budget ventilé de 2024 à 2030 couvre du temps humain et de l'investissement en communication de 2025 à 2030

Modalité de mise en œuvre

Niveau de priorité – 1 à 3	Facilité de mise en œuvre – 1 à 3
1	1

Indicateurs de réussite

- Enquête sur la satisfaction des visiteurs et leurs appétences pour le patrimoine culturels à A+1 A+3 et A+5
- Augmentation de la fréquentation
- La diminution de supports de communication
- La qualité de l'information globale pour faciliter la compréhension de l'information
- La réalisation d'un calendrier éditorial

Commentaires et ressources

Le travail mené sur la communication pourra permettre d'établir une priorisation dans la réalisation des actions menées (médiation, publication)



2.1 - PLAN D' ACTIONS

AXE 2 COMMUNIQUER, PROMOUVOIR ET IMPLIQUER

ACTION 2.2 Définition et mise en œuvre d'une stratégie digitale de communication/promotion des patrimoines du PAH

Finalités

- Améliorer la visibilité et l'attractivité des médiations patrimoines du territoire toute l'année
- Renforcer les partenariats entre acteurs

Objectifs (mesurables)

- Favoriser une appropriation des patrimoines par les visiteurs et conforter une appétence pour les patrimoines sur le territoire
- Renforcer l'attractivité des offres patrimoniales, leur fréquentation et la satisfaction visiteurs
- Nourrir une dynamique collective multi-acteurs sur le thème des patrimoines et rendre plus lisible le rôle de chacun
- Construire une vision globale sur les supports de communication et en éviter la multiplication au risque de rendre l'information trop diffuse

Contenu de l'action

- Penser une stratégie digitale spécifique intégrant les réseaux sociaux et la présence des médiations patrimoniales sur les sites web et réseaux sociaux des partenaires (communes, offices de tourisme, communautés de communes...)
- Construire un calendrier éditorial digital partagé entre OT/service du patrimoine/PNRQ/PNE/..., pouvant déboucher sur une prise de parole PAH régulière avec la production de contenus et l'animation d'une rubrique (Presse locale / Radio / RS /...à définir) avec de la récurrence

Acteurs

Maître(s) d'ouvrage	- PAH
Prestataire(s)	-
Partenaire(s) techniques(s)	- CCSP – CCGQ - Communes - DRAC - OTs (x2) et OTs de stations (x3) - Associations locales - Radios locales - CD 05 - CMN - PNRQ - PNE
Partenaire(s) financier(s)	- DRAC - Région SUD - Europe

Plan d'actions : Valorisation des patrimoines de Serre-Ponçon et du Guillestrois-Queyras – Etude Atemia

Période de mise en œuvre et dépenses prévisionnelles

Budget total	2024	2025	2026	2027	2028	2029	2030	Total
	1 500 €	4 421 €	4 643 €	9 254 €	9 152 €	9 665 €	8 165€	46 800 €

Commentaires :

Le budget ventilé de 2024 à 2030 couvre du temps humain et de l'investissement en communication de 2025 à 2030 pour accompagner de la production de contenus

Modalité de mise en œuvre

Niveau de priorité – 1 à 3	Facilité de mise en œuvre – 1 à 3
1	1

Indicateurs de réussite

- Enquête sur la satisfaction des visiteurs et leurs appétences pour le patrimoine culturels à A+1 A+3 et A+5
- Augmentation de la fréquentation
- La diminution de supports de communication
- La qualité de l'information globale pour faciliter la compréhension de l'information
- La réalisation d'un calendrier éditorial

Commentaires et ressources

Cela nécessite de la formation de l'équipe PAH. Pour la réalisation de nouveaux médias numériques (audio, vidéo, infographie) en autonomie.



2.1 - PLAN D' ACTIONS

AXE 2 COMMUNIQUER, PROMOUVOIR ET IMPLIQUER

ACTION 2.3 Production de contenus de promotion/communication

Finalités

- Améliorer la visibilité et l'attractivité des médiations patrimoniales du territoire toute l'année
- Renforcer les partenariats entre acteurs

Objectifs (mesurables)

- Favoriser une appropriation des patrimoines par les visiteurs et conforter une appétence pour les patrimoines sur le territoire
- Renforcer l'attractivité des offres patrimoniales, leur fréquentation et la satisfaction visiteurs
- Nourrir une dynamique collective multi-acteurs sur le thème des patrimoines et rendre plus lisible le rôle de chacun
- Construire une vision globale sur les supports de communication et en éviter la multiplication au risque de rendre l'information trop diffuse
- Construire un calendrier éditorial partagé entre OT/service du patrimoine/ PNR/PNE/..., pouvant déboucher sur une prise de parole PAH régulière avec la production de contenus et l'animation d'une rubrique (Presse locale / Radio / RS /... à définir) avec de la récurrence

Contenu de l'action

- Produire des contenus éditoriaux adaptés à différents canaux de diffusion (Appidae, brochure, web, application "Patrimoine Hautes-Alpes", portails de randonnées, etc.)

Acteurs

Maître(s) d'ouvrage	- Service PAH - OTIs (x2)
Prestataire(s)	-
Partenaire(s) techniques(s)	- CCSP – CCGQ - Communes - DRAC - OTIs de stations (x3) - Associations locales - Radios locales - CD 05 - CMN - PNRQ - PNE
Partenaire(s) financier(s)	

Période de mise en œuvre et dépenses prévisionnelles

Budget total	2024	2025	2026	2027	2028	2029	2030	Total
	5 000 €	5 019 €	6 643 €	6 254 €	7 652 €	8 165 €	7 355 €	46 088 €

Commentaires :

Le budget ventilé de 2024 à 2030 couvre du temps humain et de l'investissement en communication de 2025 à 2030

Modalité de mise en œuvre

Niveau de priorité – 1 à 3	Facilité de mise en œuvre – 1 à 3
1	1

Indicateurs de réussite

- Enquête sur la satisfaction des visiteurs et leurs appétences pour le patrimoine culturels à A+1 A+3 et A+5
- Augmentation de la fréquentation
- La diminution de supports de communication
- La qualité de l'information globale pour faciliter la compréhension de l'information
- La réalisation d'un calendrier éditorial

Commentaires et ressources





Vous avez la parole !



Communautés de communes de Serre-Ponçon et du Guillestrois-Queyras **Valorisation des patrimoines**

3. EDUQUER AUX PATRIMOINES

- 3.1 Se former et consolider les savoir-faire
- 3.2 Création d'un parcours d'élève coconstruit
- 3.3 Audit du niveau d'équipement des sites prioritaires



2.1 - PLAN D' ACTIONS

Plan d'actions : Valorisation des patrimoines de Serre-Ponçon et du Guillestrois-Queyras – Etude Atemia

AXE 3

EDUQUER AUX PATRIMOINES

ACTION 3.1 Se former et consolider les savoir-faire

Finalités

- Améliorer l'attractivité des médiations des patrimoines du territoire pour les jeunes publics toute l'année
- Développer ses savoir-faire pour des publics spécifiques (0-3 ans, adolescents, etc.)

Objectifs (mesurables)

- Garantir une excellence de l'offre en matière d'éducation aux patrimoines sur le territoire du PAH
- Se doter d'une capacité de conseils auprès du réseau patrimoines concernant les jeunes publics
- Garantir la satisfaction des enseignants, des classes et des familles (par extension) par des médiations adaptées du cycle 1 au lycée
- Augmenter les fréquentations des sites

Contenu de l'action

- Se former et actualiser régulièrement ses savoir-faire en lien avec les âges des publics et les programmes scolaires
- Organiser la transmission de compétences à l'échelle du service patrimoines et sensibiliser les partenaires

Acteurs

Maître(s) d'ouvrage	- Service PAH
Prestataire(s)	-
Partenaire(s) techniques(s)	- CCSP – CCGQ - DRAC - Associations locales - Radios locales - CD 05 - CMN - PNRQ - PNE - IA 05 - Région SUD - Réseau GRAINE - Réseau Canopé 05
Partenaire(s) financier(s)	-

Période de mise en œuvre et dépenses prévisionnelles

Budget total	2024	2025	2026	2027	2028	2029	2030	Total
	-	5 256 €	3 943 €	3 953 €	3 961 €	3 968 €	5 490 €	26 571 €

Commentaires :

Le budget ventilé de 2025 à 2030 couvre du temps humain et de l'investissement maîtrisé en formation de 2025 à 2030

ATEMIA, entreprise d'ingénierie touristique

Plan d'actions : Valorisation des patrimoines de Serre-Ponçon et du Guillestrois-Queyras – Etude Atemia

Modalité de mise en œuvre

Niveau de priorité – 1 à 3	Facilité de mise en œuvre – 1 à 3
1	2

Indicateurs de réussite

- La satisfaction des jeunes publics
- La satisfaction des groupes scolaires
- La hausse de la fréquentation des groupes scolaires
- Une augmentation de la clientèle jeune publics dans la fréquentation

Commentaires et ressources



2.1 - PLAN D' ACTIONS

AXE 3	EDUQUER AUX PATRIMOINES
-------	-------------------------

ACTION 3.2 Création d'un parcours d'élève co-construit

Finalités

- Renforcer une appropriation des patrimoines et de leur territoire de vie par les jeunes publics toute l'année
- Créer du lien entre acteurs de l'éducation (scolarité) et de l'éducation aux patrimoines et favoriser les démarches collectives
- Faciliter le travail des enseignants pour l'organisation de leurs sorties

Objectifs (mesurables)

- Rendre effective l'appropriation du territoire par ses jeunes habitants en définissant des étapes sur le territoire (visites de sites, rencontres en classes ou hors les murs)
- Permettre à la jeunesse du territoire de rencontrer les patrimoines matériels et immatériels du PAH tout au long de sa scolarité, en lien avec les programmes
- Accueillir des classes et des jeunes publics sur les sites du réseau, développer l'activité liée aux médiations.
- Développer des habitudes de visite chez les jeunes publics et attirer leur famille

Contenu de l'action

- Coordonner les acteurs
- Créer un catalogue d'offres multi-acteurs avec des offres packagées à la journée ("clé en main") mis à jour annuellement

Acteurs

Maître(s) d'ouvrage	- Service PAH
Prestataire(s)	-
Partenaire(s) techniques(s)	- CCSP – CCGQ - Communes - DRAC - Associations locales - Radios locales - CD 05 - CMN - PNRQ - PNE - IA 05 - Région SUD - Réseau GRAINE - Réseau Canopé 05
Partenaire(s) financier(s)	-

Période de mise en œuvre et dépenses prévisionnelles

Budget total	2024	2025	2026	2027	2028	2029	2030	Total
	4 556 €	3 366 €	3 045 €	3 056 €	5 460 €	3 430 €	3 430 €	26 343 €

Commentaires :

Le budget ventilé de 2024 à 2030 couvre du temps humain et un léger investissement en 2028 pour provoquer une rencontre physique du réseau pour dresser un bilan partagé.

Modalité de mise en œuvre

Niveau de priorité – 1 à 3	Facilité de mise en œuvre – 1 à 3
1	3

Indicateurs de réussite

- L'augmentation des connaissances des patrimoines sur le territoire par les jeunes
- Augmentation de la fréquentation des classes et des jeunes publics sur les sites
- Augmentation du public familial

Commentaires et ressources



2.1 - PLAN D' ACTIONS

AXE 3	EDUQUER AUX PATRIMOINES
-------	-------------------------

ACTION 3.3 Audit du niveau d'équipement des sites prioritaires

Finalités

- Objectiver et qualifier la capacité des sites à accueillir des visiteurs et des groupes en particulier

Objectifs (mesurables)

- Sensibiliser les gestionnaires de sites à la nécessité d'investir en certains lieux
- Améliorer la qualité des sites pour l'accueil des visiteurs
- Tendre vers un standard qualité élevée en termes d'équipements (sécurité, stationnement, toilettes, vestiaires, salle hors-sac, etc.)

Contenu de l'action

- Aménager des services toilettes, salle d'ateliers, salle hors sac

Acteurs

Maître(s) d'ouvrage	- Communes
Prestataire(s)	-
Partenaire(s) techniques(s)	- CCSP – CCGQ - DRAC - Associations locales - CD 05 - IA 05 - Gestionnaires de sites - PNRQ - PNE
Partenaire(s) financier(s)	-

Période de mise en œuvre et dépenses prévisionnelles

Budget total	2024	2025	2026	2027	2028	2029	2030	Total
	2 256 €	1 139 €	1 143 €	3 056 €	5 460 €	3 430 €	3 430 €	26 343 €

Commentaires :

Le budget ventilé de 2024 à 2030 couvre du temps humain et un léger investissement pour provoquer des rencontres physiques en 2027 et 2030.

Plan d'actions : Valorisation des patrimoines de Serre-Ponçon et du Guillestrois-Queyras – Etude Atemia

Modalité de mise en œuvre

Niveau de priorité – 1 à 3	Facilité de mise en œuvre – 1 à 3
2	1

Indicateurs de réussite

Amélioration de :

- la satisfaction des visiteurs
- La qualité et la quantité de services
- L'accessibilité des services et la communication faite sur leurs existences
- L'harmonisation de la qualité et de la quantité des services proposés sur les différents sites

Commentaires et ressources





Vous avez la parole !



Communautés de communes de Serre-Ponçon et du Guillestrois-Queyras **Valorisation des patrimoines**

4. INTEGRER L'ECOSYSTEME D'ACTEURS "CULTURE, PATRIMOINES, ENVIRONNEMENT"

4.1 Animation d'un collectif patrimoines (du PAH)

4.2 Participer au renforcement des liens entre acteurs sur le territoire du PAH



2.1 - PLAN D' ACTIONS

AXE 4 INTEGRER L'ECOSYSTEME D'ACTEURS "CULTURE, PATRIMOINES, ENVIRONNEMENT"

ACTION 4.2 Participer au renforcement des liens entre acteurs sur le territoire du PAH

Finalités

- Permettre aux acteurs du territoire et aux référents PAH de s'identifier mutuellement et de créer du lien.

Objectifs (mesurables)

- Renforcer les habitudes de visite chez les publics locaux
- Renforcer et développer le réseau d'acteurs au-delà du champ patrimonial et culturel

Contenu de l'action

- Conventionner avec des structures et organismes prescripteurs du territoire (Université du temps libre, ACSSQ, CCAS, etc.) et proposer des accès facilités à leurs adhérents aux offres PAH
- Intégrer les programmations de visites des acteurs associatifs et sociaux

Acteurs

Maître(s) d'ouvrage	PAH et son service patrimoine (CCSP)
Prestataire(s)	-
Partenaire(s) techniques(s)	<ul style="list-style-type: none"> - Université du temps libre, - ACSSQ, - CCAS, - PNRQ - PNE - CCSP – CCGQ - Communes, - Centre d'art contemporain des Capucins.
Partenaire(s) financier(s)	-

Période de mise en œuvre et dépenses prévisionnelles

Budget total	2024	2025	2026	2027	2028	2029	2030	Total
	3 160 €	2 675 €	2 683 €	3 211 €	3 218 €	3 240 €	3 490 €	21 677 €

Commentaires :

Le budget ventilé de 2024 à 2030 couvre du temps humain et un léger investissement pour provoquer des rencontres physiques chaque année.

Modalité de mise en œuvre

Niveau de priorité – 1 à 3	Facilité de mise en œuvre – 1 à 3
1	2

Indicateurs de réussite

- Organiser la valorisation des patrimoines à l'échelle du PAH
- Renforcer l'attractivité des offres patrimoniales, leur fréquentation et la satisfaction visiteurs par une montée continue en qualité des offres
- Garantir la montée en qualité des contenus et des médiations par la montée en compétences (formations).
- Consolider une vision d'ensemble à l'échelle du PAH sur les manières de valoriser les patrimoines : recherche de cohérence et d'excellence
- Développer une culture de l'évaluation des actions menées

Commentaires et ressources



2.1 - PLAN D' ACTIONS

Plan d'actions : Valorisation des patrimoines de Serre-Ponçon et du Guillestrois-Queyras – Etude Atemia

AXE 4	INTEGRER L'ECOSYSTEME D'ACTEURS "CULTURE, PATRIMOINES, ENVIRONNEMENT"
--------------	--

ACTION 4.1 Animation d'un collectif patrimoines (du PAH)

Finalités

- Permettre aux acteurs du territoire et aux référents PAH de s'identifier mutuellement et de créer du lien. Rendre tangible une dynamique collective par un maillage des acteurs.
- Permettre aux acteurs du territoire de pouvoir s'appuyer sur le PAH pour les projets de valorisation des patrimoines locaux
- Monter collectivement en compétence et en cohérence avec les partis pris du plan d'interprétation

Objectifs (mesurables)

- Organiser la valorisation des patrimoines à l'échelle du PAH
- Renforcer l'attractivité des offres patrimoniales, leur fréquentation et la satisfaction visiteurs par une montée continue en qualité des offres
- Garantir la montée en qualité des contenus et des médiations par la montée en compétences (formations).
- Consolider une vision d'ensemble à l'échelle du PAH sur les manières de valoriser les patrimoines : recherche de cohérence et d'excellence
- Développer une culture de l'évaluation des actions menées

Contenu de l'action

- Organisation de rencontre et formations à destination des médiateurs du territoire (PNE, PNR, Associations, CCAS, indépendants...) ~~co-construites~~ avec le PAH et centrée sur les médiations et les contenus patrimoniaux. Organisation en lien avec les sites du réseau, dans une logique d'~~Eductour~~.
- Se rapprocher des collectivités (32 Communes), des associations, et poursuivre le travail auprès des acteurs institutionnels (PNRQ, PNE) et indépendants. Se faire connaître en tant que service Patrimoine et présenter les intérêts de la collaboration pour bâtir un collectif engagé pour l'animation des patrimoines culturels du territoire.

Acteurs

Maître(s) d'ouvrage	- Service PAH
Prestataire(s)	
Partenaire(s) techniques(s)	- CCSP – CCGQ - Communes - Associations locales - PNRQ - PNE
Partenaire(s)	-

ATEMIA, entreprise d'ingénierie touristique

Plan d'actions : Valorisation des patrimoines de Serre-Ponçon et du Guillestrois-Queyras – Etude Atemia

Période de mise en œuvre et dépenses prévisionnelles

Budget total	2024	2025	2026	2027	2028	2029	2030	Total
	5 756 €	5 443 €	5 453 €	3 211 €	5 468 €	5 490 €	3 490 €	34 311 €

Commentaires :

Modalité de mise en œuvre

Niveau de priorité – 1 à 3	Facilité de mise en œuvre – 1 à 3
1	2

Indicateurs de réussite

- Augmentation de la fréquentation des visiteurs de proximité sur les sites
- Renforcer et développer le réseau d'acteurs au-delà du champ patrimonial et culturel

Commentaires et ressources

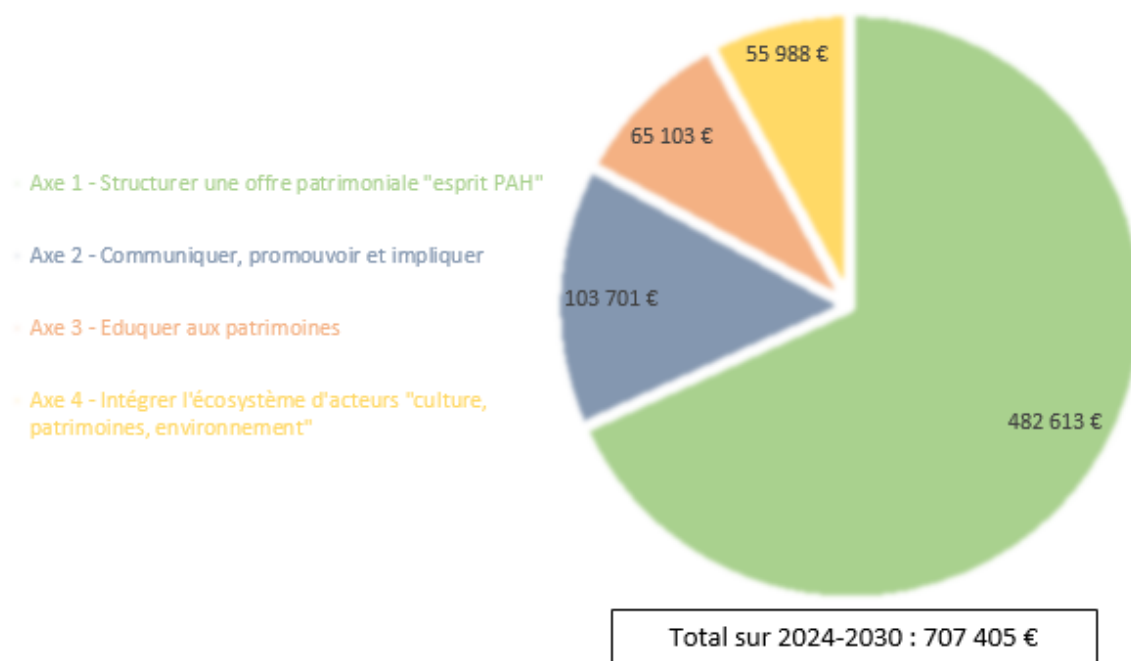
Le budget ventilé de 2024 à 2030 couvre du temps humain et un léger investissement de formation et de rencontre physique chaque année.



2.1 - PLAN D' ACTIONS

Plan d'actions : Valorisation des patrimoines de Serre-Ponçon et du Guillestrois-Queyras – Etude Atemia

Répartition du budget par axe





Vous avez la parole !



Elaboration d'un schéma d'accueil et de valorisation des patrimoines à l'échelle Des communautés de communes de Serre-Ponçon et du Guillestrois-Queyras

Merci pour votre écoute et votre confiance



Guillestrois-Queyras
Communauté de communes



Opération Stratégie Patrimoine Serre-
Ponçon Guillestrois-Queyras
financée par des fonds européens FEDER
Alpes

Avec le soutien de



**FONDS NATIONAL
D'AMENAGEMENT
ET DE DEVELOPPEMENT
DU TERRITOIRE**
Massif des Alpes

